



Sökandet efter spår av en gammal trädgård

Kulturhistorisk utredning av den byggnadsminnesförklarade trädgården vid Himmelstorpsgården Krappertup 19:1 i Höganäs kommun

*- ett uppdrag av
Kullens hembygdsförenings
Himmelstorpskommitté*

28 januari 2021



FOGELMARKS
TRÄDGÅRD

trädgårdsdesign &
landskapsarkitektur

Innehållsförteckning

5	Inledning	35	Sammanfattning och slutsatser
5	Uppdraget	35	Trädgårdens storlek
7	Illustrationsplan	35	Brunnarna
8	Nulägesbeskrivning	35	Fägatan
8	Gårdsplanen	35	Gärdesgårdarna
9	Gångstigen	36	Växterna
10	Trädgården	37	Brygg-/torvhuset och lutan
11	Trädgårdens södra del	37	Figurstenen
13	Trädgårdens norra del	37	Vidare undersökningar och utforskade källor
14	Situationsplan	37	Markundersökning
15	Växtlista	37	Informanter och syneprotokoll
16	Trädgårdens historiska bakgrund	37	Fortsatt undersökning av växter
16	Liten inledande djupdykning i begreppet trädgård	38	Plan för underhåll och åtgärder
17	Sökandet efter spår av en gammal trädgård	38	Formulera ett mål
17	Himmelstorp - platsen och människorna	38	Förslag på grundläggande åtgärder - en kortfattad lista
17	Presentation och analys av källmaterial ordat efter årtal	39	Källförteckning
32	Den skånska allmogens trädgårdar	40	Bilagor
32	Fläder, humle och hampa		
32	Fruktträd		
32	Bär och vilda träd		
32	Köksväxter		
32	Örter		
33	Bin		
33	Odlingarna utvecklas		
33	Nya stilideal		
33	Om källor till köksväxtodling		

Inledning

Uppdraget

Denna kulturhistoriska utredning om trädgården vid Himmelstorpsgården på Kullaberg har utförts på uppdrag av Himmelstorpskomiteen vid Kullens hembygdsförening. Syftet har varit att dels ta fram material och information kring hur trädgården sett ut och förändrats under sin långa historia samt dels att ge en nulägesbeskrivning över trädgårdens innehåll och struktur idag. Slutsatserna av de båda undersökningarna ger en grund för förslag på hur den fortsatta vården och insatserna i trädgården kan se ut. Trädgården är tillsammans med gården kulturminnesmärkt och ska enligt denna skötas och underhållas så att dess värden inte går förlorade.

Trädgårdens underhåll har länge enbart bestått i att hålla gräsytorna klippta och blomster-rabatterna något sånär utan ogräs medan stora delar fått växa fritt. Denna riktade insats avser att beskriva trädgården och dess historia samt ger en bild av trädgårdens värden och karaktär. Inventeringen förlades till senvåren, sommaren och hösten 2020. Under hösten påbörjades insamlandet av historiskt material som litteratur, kartor och fotografier. Resultatet av arbetet är sammanställt i denna rapport. Målet är att rapporten ger hembygdsföreningens Himmelstorpskomitee en förutsättning att skapa en plan för hur fortsatta undersökningar, bevarande och skötsel bäst sker.

Fogelmarks Trädgård
Pernilla Å Fogelmark
Trädgårdsingenjör

Höganäs
December 2020



FOGELMARKS
TRÄDGÅRD

trädgårdsdesign &
landskapsarkitektur

Illustrationsplan



FOGELMARKS
TRÄDGÅRD

trädgårdsdesign &
landskapsarkitektur

Nulägesbeskrivning

Platsen

Vandrar man den grusbelagda Himmelstorpsvägen från parkeringen upp mot Himmelstorpsgården en sommardag har man bokskogens höga silverstammar och skuggande lövtak på sin vänstra sida och de öppnare sluttande betesmarkerna med sina busksnår och mindre lövträd på sin högra. Skogens svala skugga och lövprasslande mullrika golv böljar ner längs Kullabergs söderslutning och blandade skogs-, betes- och jordbrukslandskap. Området Himmelstorp utgörs av delar av dessa resliga pelarsalar och av det genomskärande kullrika öppnare gräsbeväxta markerna som följer den lilla platån med sin sänka åt väster innan nästa skogtäckt stigning tar vid. Den när snart bergets höjd och låter sedan blandskogen rutscha ner längs branter-

na mot Skälderviken i norr. På denna mjukt ondulerade och av skogen skyddade platå ligger flera gårdar och hus med gamla anor. Här finns också två fornlämningar i form av domarringar som vittnar om platsens långa historia av mänsklig närvaro och påverkan. Där vägen når sitt högsta krön ligger gården Himmelstorp 1 till höger, liksom upphöjd över de omkringliggande öppna markerna. Här viker man av från grusvägen, tar sig över den stora klippta gräsmattan som, något främmande för platsen, breder ut sig framför gården. Den södra längan som vänder sin rutiga korsvirkesförsedda långsida åt vägen, lämnar en öppning mot sin östra ladugårdsgranne av sten i vilken stigen leder in mot gårdsplanen.



Ovan: Vy mot nordväst med gården som man möter den när man går från parkeringen. Ytan framför gården hålls som klippt gräsmatta. Gångstigen löper in till höger om gården.



Ovan: Vy mot nordöst. Gården ligger på en liten höjd. Stora träd växer på slänten väster om gården. Därefter tar en beteshage vid.

Gårdsplanen

Gårdens fyra längor i rödfärgat korsvirke och sten under tjocka vasstak ger skydd åt en mindre gårdsplan. Även gårdsplanens golv består av en kortklippt gräsmatta. En stenor kommer i dagen längs med längornas väggar vilket vittnar om att hela gårdsplanen under grässvålen är stensatt. Sommaren 2020 påbörjades arbetet med att ta fram den dolda stenoren och efter säsongens slut var den synlig i en meterbred ram ifrån vardera husvägg samt runt den mekaniska så kallade hästvandringen på gårdsplanen. Större stenblock utgör trappsteg som ligger utanför vardera ingång i längorna. Bostadshuset solar sin fasad i rakt söderläge. Här finns två ingångar till huset – en köksingång samt en ingång till kammaren i den västra delen av huset. Mellan dessa ingångar lämnar kullerstenen plats för en liten rabatt, ca 80 cm djup, som sträcker sig under fönstren längs de fem fria metrarna mellan stentrapporna. Här växer daglilja, kärleksört, fingerborgsblomma och påsklilja.

Efter en fadäs i samband med att stenoren skulle tas fram var örterna nära att åka på sophögen. De räddades emellertid och står nu återplanterade på sina platser. Den mer envetna myntan och den ogräsartade annuellen skär kattost höll sig dock oskadda kvar i närheten av köksingången. I glipor i kullerstenen utmed ladugårdsväggarna har andra skickligt fröspridande och förvildade kulturväxter hittat fredade platser. Här syns aklejoj, fingerborgsblomma och kungsljusets silverludna bladrossetter, ofta tillsammans med den skära kattostens låga bladknippen. Boningshusets östra halva är förlängt med en undantagsstuga. Dess ytterdörr går precis att öppna i det trånga men stensatta gatt som utgör passage mellan undantagsstugan och den östra ladugårdslängans gavel.



*Överst: Vy mot sydväst och södra längan. Öppningen till vänster är ingången till gården.
Nederst: Östra längan. Planteringen framför boningshuset skymtas nere till vänster i bild.*

*Överst: Västra längan med hästvandringen framför portarna.
Nederst: Boningshusets södra fasad och det mindre sammanbygda undantaget som skjuter in bakom östra längan. Blomsterplantering mellan boningshusets finingång (till vänster) och köksingången (till höger).*

Gångstigen

För turisterna som i strid ström denna corona-sommar letar sig mot Nimis är gångstigen mot norr, på gårdens östra utsida, den mest naturliga att ta sig mot sitt mål. Den leder utmed gårdsbyggnadens långsida in under de väldiga ekarnas kronor. Med stammar som tagit plats invid den gamla gårdesgården som gränsar mot beteshagarna i öster, och som kräver minst två personer att hålla om, utgör de åldriga landmärken, svåra att missa.

Några av de förbipasserande besökarna stannar för att titta på Hembygdsföreningens nya informationsskylt som är placerad här eller mellanlandar på någon av de nyrenoverade bänkarna under ekarna. De allra flesta noterar inte den gamla brunnen som ligger intill gången, något inskjuten i beteshagen, dold i en dunge av träd och buskar. Gott är väl det med tanke på brunnslocket av cement, vilken tidigare utgjort en kvarnsten, som ligger över öppningen och som visar sig kunna ge vika vid minsta belastning. De multnande resterna av en träställning som varit en brunnljung, ligger bredvid brunnen. I den försommarspirande markvegetationen mellan brunnen och gångstigen tittar några stjälkar av skogslök upp. Dessa råkade tyvärr bli uppgrävda i samband med de nödvändiga arbetat med att dra in vatten

och avlopp till gården då de stod just i anslutning till ledningarnas draging. Kommande säsong får utvisa om de trots allt finns kvar i marken och är redo att återta sin plats. Det stora stengärdet böjer in mot gården och ser ut att vilja knytas ihop med en bit stengärde på ett par meter som sluter an mot ladugårdsknuten, men lämnar en öppning varigenom gången löper. Här invid det lilla stengärdet och undantagsstugans gavel växer bestånd av strutbräken. Vid ladugårdsväggen står en nedskuren fläder som trots det uppvisar ovanligt stor växtkraft i de kraftiga årsskotten.

Gångstigen mot bergets höjd fortsätter så förbi gårdens byggnader och vidare i stigning mot norr, nu flankerad av stengärdesgårdar på båda sidorna. Passagen mellan de båda stengärdsgårdarna är ungefär 3 meter bred och gångstigen som den utgör sträcker sig ca 45 meter upp mot dubbla grindar som slussar vandrarna genom området beteshagar vilka här förbinds i en smal remsa. I och runt gårdesgården mot hagen i öster har sly slagit rot, växt sig högt och börjat tränga undan stenarna. Det är lövträd och buskar av bland annat ask, skogslönn och fläder. Den västra av gårdesgårdarna vid gången hägnar in och löper utmed det som är den byggnadsminnesförklarade trädgården vid Himmelstorp 1.



Överst: Gångstigen löper förbi gårdsbyggnaderna genom en bred öppning i gårdesgården. Bänkarna under ekarna och perronplanteringen till höger flankerar stigen.

Överst och mitten: Östra brunnen i sin dunge med stora stenar runt om och sitt fallfärdiga brunnslöck med spår i. Nedan: Vy över gångstigen mot söder.

Trädgården

Norr om boningshuset ligger trädgården. Marken sträcker sig först plant ut från huset och sedan ner i en sänka och stiger så åter upp mot högsta punkt i det nordöstra hörnet. På tre sidor är trädgården omgärdad av stengärdesgård som här och var släppt några stenar mot marken där vegetationen annekterat den. Gärdesgården har avslutats innan den når boningshuset i östra delen för att här lämna en öppning genom vilken man enklast når trädgården. Från gårdsplanen på boningshusets framsida löper två mycket trånga stensatta passager förbi husets båda gavlar och runt till trädgården. Trädgården nås också direkt från huset genom två separata dörrar som ligger i rak linje mot dörrarna på

husets södersida, en som speglar köksingången och en som speglar ingången till kammaren. Trädgården går att dela in i två nästan lika stora delar men med vitt skilda uttryck: den södra delen närmast boningshuset som i huvudsak utgörs av en klippt gräsmatta respektive den norra delen som är kuperad, trädbeväxt och svårtillgänglig och som ger uttryck av att vara en brynzon mot skogen bakom. Besökaren som slagit sig ner vid ett av trädgårdsmöblemangen på gräsmattan med en köpt fika från caféet i boningshuset anar förmodligen inte att trädgården är större än den klippta gräsmattan. Det är knappt man skyttar gårdesgården som omger platsen och som kanske skulle vara en ledtråd om trädgårdens egentliga storlek.



Vy mot söder. Trädgårdens öppnare del närmst boningshuset med buxbom till höger och caféets trädgårdsmöbler. Strutbräken framför den naturstensmurade och utskjutande bakugnen.

Trädgårdens södra del

Marken i denna del av trädgården är relativt plan och jämn, utan stenar eller gropar. Trädgårdsgolvet utgörs till största delen av den klippta gräsmattan som breder ut sig framför huset från stigen i öster fram till den skuggas ut av överhängande grenar från träden som växer vid stengärdesgården i väster. När man träder in i trädgården från gångstigen i öster passerar man en perennplantering inramad av multnande slipers som för tankarna till 70-talet samt en större sten alternativt en bergknalle. Dess innehåll av narcisser, spansk klockhyacint, lupinväppling, akleja, stor ormröt, kärleksört, flox och gullris ger blomsterprakt under hela säsongen, trots att växterna fritt härjat runt och tampats med ogräs under flera år.

Alldeles innanför stengärdet på denna sida trädgården står ett högt och kraftigt äppelträd. Två grova stammar, förenade alldeles vid rothalsen sträcker sig rakt upp respektive snett ut över gräsmattan och bildar ett paraplyformat tak, nära nog 6-7 meter högt under vilket man kan slå sig ner på två långa bänkar fästade i marken.

Framför den av natursten murade murstocken, ungefär mitt på boningshusets länga, växer ett rejält bestånd strutbräken. I övrigt finns inga planteringar här vid husets norra fasad. Vid husets nordöstra hörna växer dock en mycket stor och kraftig buxbom som direkt drar blicken till sig. Den når med sin bulliga form högt över takfoten på boningshuset. Vid närmare titt finner man att den består av två ursprungliga plantor planterade med ungefär två meters mellanrum och som i grenverket växt ihop till en stor koloss. Likt en kuliss på den stora gräsmattescenen är den alldeles kal på baksidan mot huset. Här blottar buskarna sina åldriga och vad-tjocka stammar. Just innan inventeringen beskars den västra busken onödigt hårt genom att tre av dess fyra kraftiga huvudstammar sågades av vid marken. Åtgärden gjordes mot bakgrund av att dess grenverk växt sig för nära huset. En olyckligt vald metod som tyvärr inte



Vy mot norr och de vildvuxna delarna av trädgården. Marken sluttar efter de klippta partierna och stiger sedan upp mot nordöst (höger i bild). Ek och schersmin till höger om flaggstången.

tog hänsyn till växten som ett av trädgårdens få bevarade äldre växtobjekt och inte heller till växtens egna välmående.

Mellan boningslängans västra gavel och gärdesgården som når nästan ända fram till ladugårdens hörna står ljussvultna kulturväxter i form av en syren, några spensliga krusbärsbuskar samt några fläderbuskar. En tuva vissnande blad av narcisser och eventuellt pärlhyacint står nära gärdesgården intill två taniga buskar av bukettspirea.

Slutningen i väster utanför stengärdet, nedan gårdens byggnader är beväxt med lövträd i olika växtfaser, mest av ask och skogslönn, och några har växt sig riktigt stora. Deras trädkronor sträcker sig in mot gården och över halmtaken, på sina ställen så nära att de vidrör dessa. Det massiva lövverket lämnar inte många strålar ljus åt de ädlare buskarna inunder och tillåter inte heller ögat att fritt vandra ut över dalsänkans beteshagar åt väster. Med tanke på att två fönster satts in i husets gavel kan man ana att denna utblick och dess öppna ljus var något man ville släppa in i kammaren innanför.

Följer man stengärdet norrut följer buskarna och träden på varandra, mer eller mindre i rad. Här växer, förutom ask, fågelbär, körsbärspommon, hassel, benved och fläder. Några av fläderbuskarna visar upp grova stammar med ljus kraftigt fårad och uppsprucken bark som vittnar om hög ålder. Ett litet lock av betong täcker ett rör som sticker upp ur marken här. I skuggan under trädkronorna har diverse vilda eller förvildade örter tagit över och brett ut sig i takt med att gräsmattan dragit sig undan. Här växer mängder av bland annat kirskaål, brännässla, jordreva och stinknäva. Några skott av humle slingrar sig fram här och där och letar sig upp i intilliggande grenverk.

Gräsmattan täcker markens plana och öppna delar och rundar flaggstången av trä som står placerad i rak linje från huset. Därefter övergår gräsmattan i friväxande vegetation där trädgårdens norra del tar vid.



Högst upp: Öppningen från stigen in mot trädgården på husets norrsida.

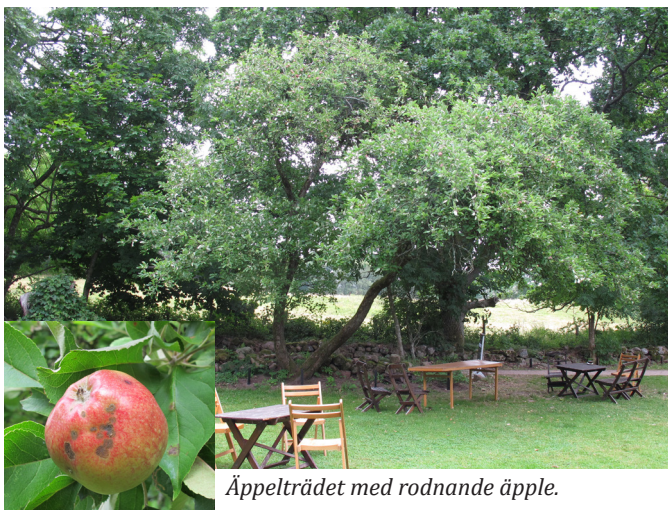
Mitten: Perennplantering mitt i öppningen. Bänkar under de stora ekarna vid gångstigen.

Underst: Den stora buxbomen vid boningshuset.

Högst upp: Vy mot väster in mot trädgården från gångstigen. Buskar och träd döljer utmed västra gårdsgården.

Mitten: Späd syren under de stora träden på västra gaveln.

Underst: Buxbomens baksida samt boningshusets entre till kammaren på norrsidan.



Äppelträdet med rodnande äpple.

Äpplen och foton på trädet lämnades in till pomologerna Lena Ansebo och Maria Nyman-Nilsson på Fredriksdal under september då äpplena föll från trädet. Följande slutsatser drogs av dem i ett mail från den 26 oktober 2020:

”De (äpplena) har tydliga likheter med Katja men inte helt. Sorten är senare. Smaken är lite syrlig (kan dock bero på plock-tid), och Katja har inte så tydliga skalpunkter och inte heller stjälskvulster, bland annat. Det finns drag av Maglemer och Gravenstein. Kan det vara en frösådd? Kan frukten egentligen vara större om trädet vore vitalt och gallrad? Är de så små varje år? Kan sorten ha kommit från Danmark via Krapperup? Vad finns på Krapperup idag? Finns dokumentation på Krapperup om inköpt/planterat material i historiskt perspektiv? Kan Georg Grundsten hjälpa till att jämföra med Krapperups ev. material?”

Trädgårdens norra del

Denna del av trädgården skiljer sig kraftigt mot den södra. Här är karaktären mer skogslig och vegetationen svårgenomtränglig. Marken svankar lite just efter gräsmattans avslut, mest i västra delen. Mitt på ytan börjar marken stiga upp för slänten mot högsta punkt i gårdesgårdens nordvästra hörna. Här, mitt på ytan men nästan framme vid gårdesgården i norr, ligger en brunn med lock av vad som ser ut som en kvarnsten. Den är tjock och har ett hål i mitten med en plan fördjupning runt om från vilken det strålar ut fåror likt sex stycken solstrålar. Träd i blandade åldrar finns spridda över ytan och ger platsen ett krontak vilket tättnar alltmer ju längre åt nordöst man tar sig. Arterna är vildarter som ask, ek, björk, skogslönn och alm men också kulturarter som fågelbär och päron. De sistnämnda i två större exemplar som växer i västra gårdesgården. Intill den ligger också resterna av en grov stam av ett fallet fågelbär, numer växtstöd åt en samling slingrande skott av humle.

I buskskiktet finner man förutom slyplantor av tidigare nämnda trädarter även hassel, benved och hagtorn. Utöver dessa finns på olika platser på ytan fler kulturväxter i form av fläder, en liten syrenbuske, två större enkelblommade schersminbuskar, en liten planta

som kan vara ett ungt plommonträd samt ett par nu bortgräva rododendronbuskar. I närheten av den ena schersminbusken, alldeles intill den östra gårdesgården ligger en märklig sten. Den är ungefär 30-40 cm i diameter, rund och något tillplattad i formen, alldeles slät och har en djupare rund urgröpfung på ovansidan. Stenen upplevs bearbetad av människohand.

Marken i den norra delen av trädgården täcks av ett örtskikt med blandade arter som återfinns i markerna runt om gården, exempelvis arter av gräs, strutbräken, daggkåpa, vitsippa, näva, rams och älggräs. Avvikande arter är det bestånd av den fridlysta orkidén Sankt Pers nycklar som växer där marken är som lägst i den västra delen, ungefär fram till brunnen samt i samma område, några få blommande lökar av kulturväxten morgon (eller afton-)stjärna. Strax innan det friväxande området övergår i det mer skötta i den östra delen har ett ivrigt björnbärssnår tagit marken i anspråk. Nära bänken under äppelträdet finns en stubbe av ett träd som fällt i hög ålder. Mängder av humleskott slingrar sig upp och över den stora och ganska höga stubbens två kvarvarande stammar och kastar sig ut åt olika håll. Här på bänken under äppelträdet har den beskrivna inventeringsrundan nått sitt slut och överlämnar sitt funna material åt analysen att tolka.



Ovan vänster: Övergången mellan södra och norra delen. Marken sluttar. Äppelträdet i förgrunden.

Ovan höger: Mot norr. Trädgården sluttar åt nordost. Brunnen längst bort mitt i bild.

Vänster: Stubbe med humle vid gårdesgården.

Mitten: Norra brunnen med sitt lock.

Nedan vänster: Bearbetad sten.

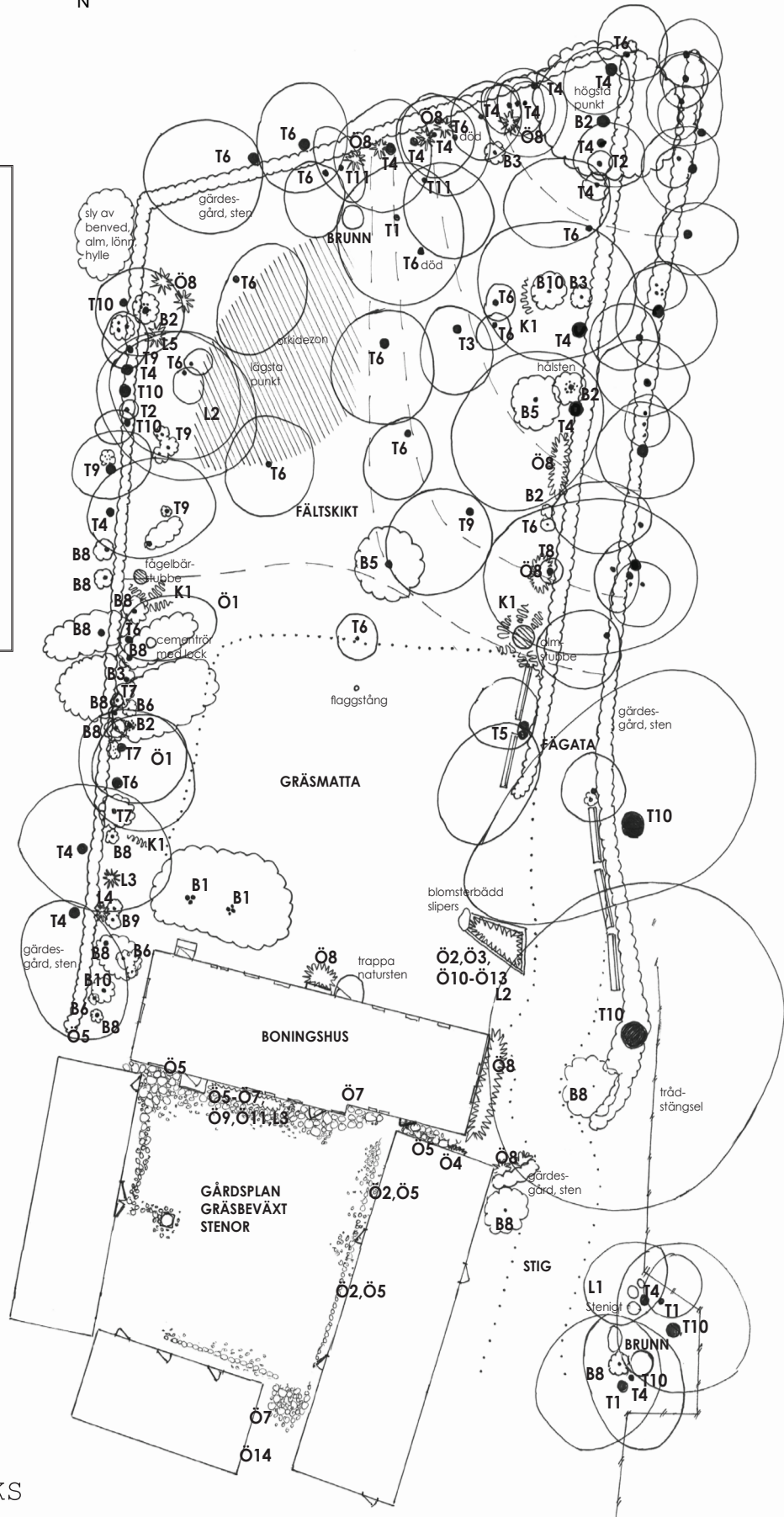
Nedan höger: Orkidén Sankt Pers nycklar.

Situationsplan

SKALA 1:400



TECKENFÖRKLARING	
	stengärdesgård
	träd
	buske
	skillnad i marknivå
	gräns för markmaterial
	gammal stubbe
	ört av intresse
	klätterväxt



FOGELMARKS
TRÄDGÅRD

trädgårdsdesign &
landskapsarkitektur

Växtlista

Beteckning	Art	svenskt namn	Kommentar
Träd			
T1	Acer platanoides	skogslönn	
T2	Crataegus	hagtorn	Förekommer planterad runt gårdesgårdar
T3	Betula pubescens	glasbjörk	
T4	Fraxinus excelsior	ask	En mytomspunnet träd som är inhemskt och ibland odlat.
T5	Malus domestica	äpple	En av våra äldsta kulturväxter
T6	Prunus avium	fågelbär/sötkörsbär	Frösår sig gärna. Gammal kulturväxt.
T7	Prunus cerasifera / P. domestica ssp insitiata	körsbärsplommon	Krikon är en gammal kulturväxt göra besläktad med körsbärsplommon vilken också ofta används som grundstam för plommon. Förekommer förekommer förvildade. Sätter rotskott. Oklart vilken art.
T8	Prunus domestica	Plommon	Förekommer förvildad
T9	Pyrus communis	päron	Gammal kulturväxt. Denna verkar sätta rotskott Fröså sog.
T10	Quercus robur	skogsek	
T11	Ulmus glabra	alm	
Buskar			
B1	Buxus sempervirens	buxbom	Trädgårdsväxt med långa anor, speciellt i Skåne
B2	Corylus avellana	hassel	Inhemsk och odlad
B3	Euonymus europaeus	benved	Inhemsk
B5	Philadelphus coronarius	schersmin	Vanlig gammal gårds- och torpväxt. Blommar i juni.
B6	Ribes sp.	krusbär	Förekommer ofta runt gamla trädgårdar där ättlingar till odlade exemplar ibland lyckas hålla sig kvar.
B7	Rubus sp.	björnbär	Inhemsk
B8	Sambucus nigra	fläder/hylle	Mycket gammal kulturväxt som gärna odlades runt gårdesgårdar.
B9	Spireae x vanhouttei	bukettspirea	Typisk 70-tals växt.
B10	Syringa vulgaris	syren	Busken vid gården blommar med enkla rosa blommor. Kulturväxt. Blommar i juni.
Klättrväxter			
K1	Humulus lupulus	humle	Odlad kulturväxt från medeltiden, användes till ölltillverkning. Ingick i det obligatoriska tiondet till kyrkan. Växten är tvåbyggare med separata hon-och hanplantor. Den håller sig gärna kvar vid gamla odlingsplatser.
Örter kulturväxter			
Ö1	Aegopodium podagraria	kirskål	Kulturväxt. Förekommer i fältskiktet på flera platser runt gården, sprider sig gärna.
Ö2	Aquilegia vulgaris	akleja	Kulturväxt odlad från 1600-tal, förekommer förvildad. I slipersrabatten. Blommar i maj-juni.
Ö3	Bistorta officinalis	stor ormrot	Införd och odlad under 1400- och 1500-talen som medicinalväxt. Förekommer förvildad och naturaliserad. Står i slipersrabatten. Blommar maj-september.
Ö4	Campanula latifolia/ (glomerata)	hässelklocka/ toppklocka	Förekommer runt gården, oklart vilken art. Båda är kulturväxter som också växer vilt. Blommar juli-august.
Ö5	Digitalis purpurea	fingerborgsblomma	Förvildad kulturväxt (två-årig eller kortlivad). Förekommer spridd runt gården.
Ö6	Hemerocallis sp.	daglilja	Oklart vilken art, ingen observerad blomning. Planterad i rabatten framför boningshuset. Kulturväxt med gamla anor.
Ö7	Malva neglecta	skär kattost	Förekommer på kulturmark, historiskt använd som läkeväxt och som svinfoder. Finns på gårdsplanen. Blommar juni-september.
Ö8	Matteucia struthiopteris	strutbräken	Inhemsk och odlad. Förekommer över hela gårdstomten, på vissa platser planterad.
Ö9	Mentha sp.		I rabatten på boningshusets framsida. Gammal medicinal- och kryddväxt. Oklar art.
Ö10	Phlox paniculata	höstflox	Förr också kallad höstsyren. Blommorna är vita med rosa anstrykning. Planterad i slipersrabatten. Blommar i september.
Ö11	Hylotelephium spectabile	kinesisk kärleksört	I rabatten på boningshusets framsida samt i slipersrabatten. Införd som kulturväxt vid mitten av 1800-talet. Blommar i september.
Ö12	Solidago x hybrida	höstgullris	Kulturväxt, förekommer förvildad (osäker på art). Planterad i slipersrabatten. Blommar i september.
Ö13	Thermopsis montana	lupinväppling/ revböna	Införd till Sverige på 1800-talet. Långlivad. Planterad i slipersrabatten. Blommar i maj-juni.
Ö14	Verbascum thapsus	kungsljus	Känd kulturväxt sedan medeltiden, klassas som kulturrelikväxt. Förekommer allmänt spridd. Har använts som medicinalväxt. Växer på gårdsplanen och på gårdens framsida.
Lökväxter kulturväxter			
L1	Allium scorodoprasum	skogslök	Köksväxt sedan 1700-tal då kallad rockenboll, på Gotland kallad kajplök ovanligt förekommande, finns ibland på kulturmarker. Växer vid östra brunnen (kan ha blivit bortgrävd under fiberindragning). Blommar i juli-augusti.
L2	Hyacinthoides hispanica	spansk klockhyacint	Spansk klockhyacint är ingen kulturväxt med lång odlingshistoria. Det är däremot engelsk klockhyacint (Hyacinthoides non-scripta) som introducerades i Norden under 1700-talet. Förekommer förvildad i sydsverige på kulturmark. I slipersrabatten. Blommar i maj-juni.
L3	Narcissus sp.	påsklilja	Kulturväxt som kan bli långlivad. Anor i svensk odling till minst 1600-tal. Vid västra gårdesgården, samt i rabatten på gårdsplanen. Blommar i april-maj.
L4	Muscari botryoides	pärhyacint	I odling i Sverige sedan 1600-tal.
L5	Ornithogalum umbellatum	morgonstjärna	Mycket gammal kulturväxt minst 1600-tal, förvildad (sällsynt) i södra Sverige. I trädgårdens norra del (få lökar). Blommar i juni. Kan vara aftonstjärna.
Fältskikt			I fältskiktet växer många arter varav följande är ett urval: kirskål, vitsippa, gräs i olika arter, Sankt Pers nycklar (Orchis mascula) som är fridlyst, daggkåpa, getrams, älggräs, stinknäva, björnbär, åkervinda, jordreva, viol, hallon och stenros/ nyponros

Trädgårdens historiska bakgrund

Liten inledande djupdykning i begreppet trädgård

För att reda upp begreppen som används i den här rapporten och i de historiska dokumenten och definiera ordet trädgård behövs en liten historisk djupdykning i trädgårdsvokabulären.

Slår man upp ordet trädgård i Svensk Ordbok får man upp följande definition trädgård:

”ett avgränsat område för (husbehovs)odling av prydnadsväxter, grönsaker och (frukt)träd, ofta i anslutning till bostadshus”¹

Själva ordet trädgård har sitt ursprung i ordet gård. Tyskans ”Garten”, franskans ”jardin” och engelskans ”yard” eller ”garden” har samma ursprung.² På norska och danska används orden ”have” eller ”hage” vilket är en synonym betäckning för ett område som är inhägnat. Just själva inhägnaden är avgörande för uppkomsten av en trädgård. Före de stora skiftesreformerna på 1800-talet gick våra husdjur generellt sett fritt och sörjde själva för att hitta bete. Alltså inte som idag då vi stängslar in djuren. Det krävdes att den som ville ha sin egen föda ifred hägnade in sitt odlingsområde.³ Inhägnaderna kunde utgöras av flätat staket av träkäppar och slonor, stengärdesgårdar, staket eller jordvallar.⁴

I äldre tider användes dock inte trädgård som benämning på alla slags inhägnad odling. I medeltida skrifter hittar man benämningar på odlingar som örta-gård, kål-gård, blomster-gård, rosen-gård, humle-gård, lust-gård, apel-gård/trä-gård (frukt) och även bi-gård. De olika orden berättar vad för typ av odling som inhägnaden rymde.⁵ Här är emellertid begreppen ofta flytande utan skarp åtskillnad och flera av orden kunde beskriva samma yta. Detta eftersom man ofta blandade grödorna och funktioner med varandra.⁶ De olika odlingsytornas benämningar användes också som benämningar i klosterträdgårdarna som förde med sig en utvecklad trädgårdskultur och kunskap från Europa.⁷

Förutom trädgård förekommer också ordet täppa. Detta ord avser vanligen ett trädgårdsland eller en liten plats för nyttoodling som också kan ligga helt avskilt från bostaden. Även här åsyftas en tilltäppt eller kringgärdad bit mark för odling som håller djur ute.⁸ I många fall har -gård, -hage och -täppa använts syno-

nymt som exempelvis kålgård, kålhage eller kåltäppa.⁹ I kålgården odlades ätbara växter framför allt av släktet kål, men även rotfrukter som kålrot, palsternacka, morötter, och matlök. Benämningen kål åsyftade inte bara växter ur säktet kål utan även ätbara gröna blad i allmänhet.¹⁰ Begreppen kålgård och örtagård är numera inte särskilt vanliga och i viss mån ersatta av ord som grönsaksland, kryddland eller köksväxtodling eller köksträdgård.¹¹

¹ Svensk Ordbok, www.svenska.se hämtad 2020-12-06

² Lundquist, 2000, s. 43

³ Svala, 2008, s. 18-20

⁴ Hansson, 1997, s. 11-12

⁵ Svala, 2008, s. 16-17; Lundquist, 2000, s. 44; Hansson & Hansson, 2016, s. 35

⁶ Hansson, 1997, s. 16-17, Hallgren, 2008, s. 8

⁷ Flinck, 1994, s. 15

⁸ Svala, 2008, s. 15-20

⁹ Hallgren, 2016, s. 17-18

¹⁰ Hansson & Hansson, 2016 s. 35

¹¹ Svala, 2008, s. 20; Svensk Ordbok hämtad 2020-12-06

Sökandet efter spår av en gammal trädgård i kartor, fotografier och dokument

De viktigaste historiska källorna till information om trädgården från 1700- och 1800-talen är gamla kartor över gården och dess ägor som upprättats av Krapperups gods och som finns bevarade där. Krapperups gods genomförde också besiktningar av sina hemman för att dokumentera utvecklingen och kontrollera att arrendatorerna skötte egendomarna enligt sina kontrakt. Några korta rader ur en del av syneprotokollen ger oss intressanta nycklar. Under 1900-talet är den inventering av gården som gjordes av kulturhistorikern Mårten Sjöbeck en rik och viktig källa. Från och med sekelskiftet finns också fotografiskt material att analysera som ger oss information om trädgården. Fotografier har hittats i flera olika museisamlingar och arkiv och därefter organiserats efter årtal. De odaterade fotona har kunnat placeras in ungefärligt i tidslinjen genom jämförande av byggnaders och vegetationens åldrande och utveckling.

Nedan följer en presentation av studerat material med efterföljande analys av innehållet kronologiskt ordnat med början vid det tidigast daterade materialet. Innan dess ges en kort överblick över platsen, gården och dess människor.

Himmelstorp – platsen och människorna

Himmelstorp utgörs av två gårdar: Himmelstorp nr 1 och Himmelstorp nr 2, båda arrendegårdar under Krapperups gods åtminstone sedan 1600-talet. Från 1400-talet fanns här en frälsegård under Krapperups gods¹², då under namnet Hemelstorp¹³. Platsen bär genom sina fornlämningar, bland annat domarringarna i bokskogen från äldre järnåldern¹⁴, spår av mänsklig närvaro sedan mycket lång tid tillbaka. Idag är det bara Himmelstorp nr 1 som bibehållit sin karaktär som gård även om antalet byggnader varierat och byggts om genom åren. Gården, med den tillhörande trädgården norr om huset, har sedan den siste åbon lämnade gården 1953 arrenderats och skötts av Kullens Hembygdsförening som hembygdsgård.¹⁵ 1952 beslöt Länsstyrelsen om skydd för kulturhistoriskt märkliga byggnader för gården och gårdsutrymmet enligt dåvarande lag. 1978 "förklarar länsstyrelsen byggnaderna på Himmelstorp jämte tillhörande gårdsutrymme och trädgård för byggnadsminne." Enligt de till beslutet följande föreskrifterna får varken gårdsutrymme eller trädgård "utan länsstyrelsens samtycke ytterligare bebyggas eller bli föremål för väsentlig förändring."¹⁶

12 Ranby, 1998, s. 53
13 Skånsk ortnamnsdatabas, hämtad 2020-11-27
14 Gustavsson, 1994, s. 26-27
15 Ranby, 1998, s. 53
16 Länsstyrelsen Malmöhus län, Beslut 1878-08-08, Krapperups godsarkiv

Åbor som arrenderat Himmelstorp nr 1:	
? - 1736 - ?	Hans Nilsson ¹⁷
17?? - 1782	Mauritz Hanson
1783 - 1806	Torkel Pålsson (oklart tillträde)
1807 - 1840	Bengt Ohlsson (från Krapparps by)
1841 - 1875	Anders Bengtsson (född på Himmelstorp)
1876 - 1894	Johannes Nilsson (från Tåssjö, Ängelholm)
1895 - 1950	August Johansson (från Hishult, Halland)

18

Under 1700- och 1800-talen beskrivs gården som väl-mående. 1890 födde den 14 kor och 4 hästar.¹⁹ August Johansson som var den sista arrendatorn på Himmelstorp 1 hade övertagit jordbruksmarkerna som tidigare legat under Himmelstorp 2. Ändå klarade han inte av att få någon vidare avkastning på jordbruket och kunde inte betala sina arrenden. Flera gånger varskoddes han om uppsägning.²⁰ August Johansson avled närmast utfattig den 6 juli 1953, då 84 år. Han efterlämnade enligt bouppteckningen 1 ko, 1 kalv, 1 gödkalv, ½ gumse, 20 hönor och 2 tuppar. Dödsboet lämnade ett överskott på 528 kronor netto vilket var mycket lite.²¹ 1954 skrevs arrendekontrakt för gården och tillhörande tomt om 4,5 hektar med Kullens Hembygdsförening. Gården drivs därefter som hembygdsgård och börjar därmed ett nytt kapitel i sin långa historia.²²

I bilagorna finns en utförligare beskrivning av åborna vid Himmelstorp 1 och deras familjer.

Presentation och analys av källmaterialet ordnat efter årtal

1702 Syneprotokoll

Det första syneprotokoll från Himmelstorpsgården som upprättats och bevarats är från 1692 men här nämns troligen inte trädgården.²³ Det gör den däremot i det efterföljande från 1702 då man kan utläsa att tre äppleträd finns i kålgården.²⁴

17 Ranby, 1998, s. 55
18 Mantals- och husförhörslängder för Brunby socken, Riksarkivet
19 Wijkander, 1978, s. 72
20 Arrendekontrakt, Krapperups godsarkiv
21 Bouppteckning Luggude häradsätt, Riksarkivet
22 Lägenhetskontrakt, Krapperups godsarkiv
23 Ranby, 2003, s. 38
24 Ranby, 2003, s. 83



Köpen, Krappereus Eijhny Summa 74142556		9%
N:o 1 Hjemman Himmelstorp		
Förklarad af J. 1682: 5/11:22		
A. Ullstugun	1440	
Viterjorden.		
B. Mansjöhoffen gubstugulen Hög Korvjord	♂ 7124	3
C. Darnis åker + dito	♂ 2770	1 3/16

Vänster: Geometrisk Charta öfver Biörckeröd by, Himmelstorp och Haga av Anton Ciöpingar 1718
Ovan: Beskrivning till kartan. Vid A. står "Kålhagen". Båda finns på Krapperups Godsarkiv

1718 Karta, ägobeskrivning av Anton Ciöpingar

I sökandet efter spår av hur trädgården vid Himmelstorp 1 sett ut historiskt har material ur olika källor samlats in och bearbetats. Det äldsta materialet är en karta över Krapperups arrendegårdar och deras fördelning som upprättats år 1718.²⁵ Här syns gården i en kvadrat med beteckning i kartan, samt med ett litet tecknat hus ovanför den streckade linje som visar vägens sträckning i öst-västlig riktning (nuvarande Himmelstorpsvägen). Ovanför kvadraten syns ett gul-färgat område betecknat med ett A. I kartans tillhörande teckenförklaring går att läsa att detta A betecknar "Kålhagen". Även området väster om gården bär samma beteckning, men här är fältet färgat med grön färg. Öster om gården och kålhagen norr om huset, löper en obetecknad smal remsa mark från gården och norrut mot området utanför Himmelstorps ägor.

Analys

Kvadratens utformning motsvarar gårdens placering. Enligt en undersökning av byggnadernas historik, som gjorts av etnolog Caroline Ranby och som publicerats i *Krapperup – mellan renässans och skiftesreformer*, utgörs Himmelstorp 1 vid denna tid av en trelängad gård. Detta baseras på uppgifter från synehandlingar 1692 samt 1702. Gården står så förmodat oförändrad fram till år 1736 då en brand härjar som ödelägger mer eller mindre hela gården. Efter branden återuppfördes byggnaderna på nytt med ungefär samma struktur med tre längor, boningshus i norr, stall i väster och loge i söder.²⁶

Den på kartan tydliga smala struktur öster om gården utgör en passage norrut mellan gården och dess omgivande marker. Form och sträckning stämmer i stora delar mycket väl överens med gångstigen som idag löper på samma plats. Passagen har använts för att leda djuren från stallen, förbi den odlade marken, till det

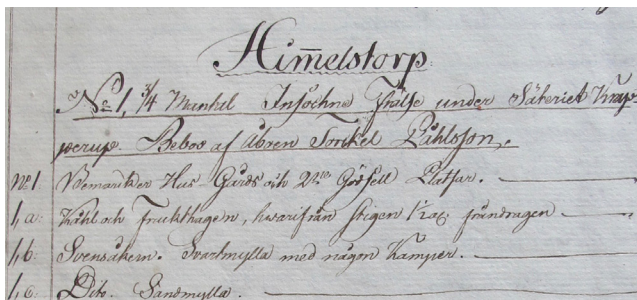
fria betet i utmarkerna uppe på berget vilket var brukligt.²⁷ En sådan passage kallas för fägata²⁸ vilket denna yta i rapporten fortsättningsvis kommer att betecknas som. Den trelängade gården är öppen österut. Detta ger att gårdsplanen och fägatan löper samman i en öppen enhet och förklarar således fägatans placering och form där den ansluter mot gården.

Det gul-färgade området markerat med ett A norr om gården är alltså gårdens kålhage, eller i dagens tal trädgård, och ligger i direkt anslutning till boningshuset. I jämförelse med situationsplanen kan man konstatera att trädgården utgjordes av endast en mindre del, den södra, av dagens trädgård. Alltså är trädgården vid denna tid bara hälften så stor som den nutida trädgården och belägen på den yta som idag är plan och öppen, närmast huset. Det är troligt att linjen runt kålgården markerar en inhägnad, förmodligen en stengärdesgård eftersom denna löper samman med fägatan som ju idag flankeras av stengärdesgårdar. Om så är fallet betyder det att åtminstone grunderna till stengärdesgårdarna vid fägatan är minst ifrån år 1718.

Huruvida det stora området väster om gården också var en kålgård, vilket teckenförklaringen antyder, eller snarare betecknade en åker på vilken man odlade annat än säd är något oklart. Den skiljande färgsättningen tyder på att områdena brukades på olika sätt. Det måste betraktas som otroligt att man odlade sina mest krävande köksväxter i så stor skala som ytan utgör. Eventuellt kan man tänka sig att man odlade rovor och kål på uppdrag, eller kanske till försäljning. I så fall måste även detta område varit inhägnat för att hålla djur utanför. Kanske ingick köksväxter i odlingen där på ett icke permanent sätt.²⁹ I texten där jordens bördighet och värde bedöms kan man uttyda att marken här betecknas som bördig, vilken kan styrka att den klarade av att göda krävande köksväxter. Ett annat scenario är att beteckningen avser något annat än vad A:et i listan avser.

²⁵ Agobeskrivning 1718, Historiska kartor Lantmäteriet; Krapperups godsarkiv
²⁶ Ranby, 2003, s. 437-438

²⁷ Wijkander, 1978, s. 62
²⁸ Gustavsson, 1994, s. 61-62
²⁹ Nilsson, 2014, s. 94-98



Vänster: Charta öfver inägorna till Björckeröd, Himmelstorp och Haga av Carl Egerström 1797.
Ovan: Till kartan hörande beskrivning. Vid beteckningar N°1 och 1, a finns intressanta noteringar.
Både karta och beskrivning finns i Krapperups godsarkiv.

1797 Storskifte, karta av Carl Egerström

Nästa karta i tidsordningen är från år 1797, har upprättats av Krapperup i och med storskiftet och är ännu mer detaljerad.³⁰ Den visar en gård markerad med n°1 inom vad som är gårdsbyggnadernas yttre väggar. Norr om denna finns ett område i gult, betecknat med 1, a. Områdena norr om detta samt även väster om gården bär båda beteckningarna, 1, ap samt i nordväst 1, ao, och är grönfärgade vilket enligt anmärkningen i kartans vänstra nedre kant åsyftar äng. Gul färg åsyftar åker. På ett blåfärgat område öster om gården står det "Dam". En streckad linje löper från gården norrut och ansluter intill en punkt vilken ordet "Brund." är utskrivet. Från gården och norrut utmed markerna öster om gården löper en smal remsa ofärgad mark upp mot ägornas slut vid den dubbla längsgående linjen där ett tvärgående streck avslutar.

I den tillhörande teckenförklaringen och beskrivningen som alltså syftar till att beskriva och bedöma markernas beskaffenhet, tolkas följande ut:

N°1. Bemärker -Gård och 2ne Gödsell-Platser
1, a: Kåhl och frukthagen, hvarifrån Stigen 1 1/2 al: från dragen
1, ao Wäsrte äng. Bördig Hård och Sidwall
1, ap Västre äng, 2ne Ställen. mindre BördigHård och Sidwall.
Häraf är 2 1/10 al: afrenade för flere stenrön. Stigarne á 1 1/2 al: från dragne

Analys

Själva gården bestod vid denna tid, enligt Ranbys slutsatser av studier av kartan, förmodligen av tre längor: boningshuset, den västra längan samt en länga i öster. Den östra längan finns beskriven första gången i synehandlingar år 1825. Den södra längan ser ut att saknas då kartan ritades vilket tyder på att den då var riven.

Den södra längans efterträdare återuppförs år 1807.³¹

I beskrivningen av kartans beteckning för gården (N°1) benämns två gödselplatser. Att dessa tas upp i de få ord som nämns om gården vittnar om hur viktig gödseln från djuren var som resurs för ett fruktbart jordbruk. Gödselstackarnas placering tolkas till området sydöst om gården, i direkt anslutning till gårdsbyggnaderna. Ytan där bär också beteckningen n°1 vilket styrker tesen. Den andra gödselstacken ligger antingen på samma område eller möjligtvis just utanför den östra längan. På denna plats är gödselstaden placerad från och med 1926 enligt plan och fotografier vilka bearbetas senare i rapporten.

Området märkt 1, a norr om bostadshuset har i det närmaste samma form som på kartan från 1718 och benämns i beskrivningen som en kål- och frukthage. Detta ger antagandet att trädgården nu (om inte förr) innehåller fruktträd, likväl som köksväxter. Genom att jämföra gränsmarkeringarna kan man, till skillnad från på den äldre kartan, här med hjälp av dubbla heldragna linjerna särskilja gränser av stengärdesgård från de områden med andra typer av gränser, då dessa är markerade med enkel eller prickad linje. Detta belägger den tidigare tesen från den äldre kartan att den lilla kål- och frukthagen vid huset omgärdas av en stengärdesgård. Denna ansluter till fäгатans stengärdesgård och avslutas mot det man får förmoda är östra längans nordöstra husknut. Det är ett rimligt antagande att inhägnaden löpte utan öppningar genom vilka djuren kunde ta sig in i trädgården under sin färd genom fäгатan. Fäгатan, som i kartan är ofärgad, löper öster om gården i den närmast identiska form och sträckning som på kartan från 1718 och bör således vara densamma.

De blå området benämns på kartan som "Dam", alltså en damm. På samma plats ligger numera den östra brun-

30 Storskifte 1797, Historiska kartor, Lantmäteriet

31 Ranby, 2003, s. 438-443



Skånska Rekognosceringskartan 1812-1820, Topografiska kåren / Fältmätningkåren / Ingenjörskåren, Skånska rekognosceringskartan, SE/KrA/0052/C/14a/6-3, bildid: K0035794_00001

nen. Av kartan att döma var här då ingen brunn utan någon form av vattensamling i dagen. I norr finns en markering och beteckningen "Brund". Vid kartöverläggning med situationsplanen finner man att placeringen är identisk med nuvarande brunn. Den norra brunnen kan därför härledas till minst år 1797.

Den streckade markering som löper från bostadshuset mitt, genom kål- och frukthagen (eller trädgården) och vidare fram till brunnen är sannolikt en gång så pass väl använd att den ritas ut på kartan. I beskrivningen nämns att en stig om 1,5 aln dras från beräkningen av ytans odlingsvärde. Vid en beskrivning av en annan gård på samma karta står det "Stigen 1,1/2 al: bred fråndages." Av detta kan man dra slutsatsen att måttet i beteckningen för Himmelstorp avser stigens bredd. Eftersom en aln motsvarar ca 80 cm var således stigen genom Himmelstorps kålhage omkring 120 cm bred. En tvärgående linje i anslutning till stengärdesgården skulle kunna vittna om en grind eller annan typ av passage ut från trädgården, denna slutsats drar även Ranby av sina kartstudier.³² Liknande markeringar finns på flera ställen i stengärdesgården runt gården: vid infarten till gårdsplanen i söder, vid dammen, i hörnan mellan trädgården och fägatan samt längst i norr där fägatan avslutas. Dessa platser verkar alla rimliga för någon form av passage över en fysisk gräns.

Om de dubbla heldragna linjerna utgör en beteckning för stengärdesgård, vilket styrks av tidigare nämnda kartstudier av Ranby, finns det vid denna tid ett stengärde runt dammen, det som nu är brunn. Det korsar sedan fägatans början vid gården och avslutas efter ett par vinklar intill östra längans sydöstra husknut. Ytterligare ett stengärde verkar löpa framför platsen för den rivna södra längan. En teori är att detta eventuellt kan ha fixerat jordvallen som gården är byggd uppe på.

Beskrivningarna till betäckningarna 1,ap och 1,ao som

återfinns i området norr om trädgården samt väster om gården samt färgsättningen av ytan som äng, tyder på att området inte odlades och därför vid denna tid inte varit i bruk för köksväxtodling utan snarare för djurfoder.

1812-1820 Skånska rekognosceringskartan

Analys

I Skånska rekognosceringskartan från 1812-1820, som är mycket översiktlig i sin detaljgrad, framgår det att gården vid denna tid består av fyra omgärdade längor. Här syns också en liten separat byggnad norr om gården. Det är troligt att detta rör sig om det lilla bränneri, eller brygghus (även kallat "sters")³³ som enligt senare källmaterial ska ligga på denna plats. I kartan syns också en markering för fägatan. Något förbryllande tycks dock fägatan här avslutas vid östra längans nordöstra hörna, vilket den också senare kommer att göra, men enligt annat källmaterial vid denna tid ännu inte gör. Dess stengärden ser inte ut att löpa framför östra längan eller runt platsen för brunnen/dammen i öster vilket den dock gör på kartan för år 1831, se nedan. Eftersom detaljgraden i denna karta är så låg och den efterföljande betydligt mer informationsrik och avgörande i sitt syfte bör det röra sig om någon form av felritning i denna karta.

1825 Syneprotokoll

Protokollet innehåller en notering om en fristående och kombinerad brygg- och torvhuslänga som är belägen norr om boningshuset.³⁴

³² Ranby, 2003 s. 443

³³ Åberg, 1950, s. 33
³⁴ Ranby, 2003 s. 442



Delningskarta av von Hackwitz 1831, Krappereups godsarkiv. Himmelstorpsgården är markerad med en 1 mitt på gårdsplanen. Gården som syns till vänster är Himmelstorp 2.

1831 Delningskarta av von Hackwitz

Näst påföljande karta, en delningskarta från 1831³⁵, är inte översvallande detaljerad men bjuder ändå på några intressanta iakttagelser. Gården, vilken här ritas ut med husens alla sidor som gör gårdsplanen tydlig, är betecknad med 1. Fägatan är fortsatt markerad mot ofärgad bakgrund och saknar beteckning men har samma sträckning. Här verkar den smälta samman med det område som i 1797 års karta är en damm. En linje ramar in området närmast boningshuset i norr och betecknas med 343 vilket i listan utvecklas till: 343: N°1. Hus och hagen. Alldeles norr om den inhägnade hagen och vid fägatans anslutning finns en liten byggnad inritad. Denna saknar helt markering.

Väster om gården finns ett smalt område markerat med 410 vilket i väster följs av ett stort område markerat med 408 som sträcker sig även norr om 410. Båda återfinns i beskrivningen och betecknas då som Äng.

Analys

Denna karta ger oss inte mer information kring vad trädgården kan ha innehållit. Däremot kan man konstatera att det inhägnade området som bär beteckningen "hagen", det vill säga kålhagen, fortfarande är intakt och ännu inte utvidgad. Området norr om kålhagen betecknas som äng och löper utan gräns ihop med området som idag är betesmark i väster.

Att också fägatans form är intakt är intressant att notera. Fägatan går samman med området för dammen enligt 1797 års karta och sluter an mot östra längans sydöstra hörna. Eftersom kartan helt saknar markering för området går det inte att säga om dammen är kvar eller om man nu grävt för en brunn.

Vad som utöver detta väcker intresse i denna karta är den lilla byggnaden som ligger just utanför trädgårdens avgränsning. Detta borde vara samma byggnad som på den tidigare studerade kartan från 1812-20. I synehandlingar från gården från år 1825 framgår det att byggnaden är en kombinerad torv- och brygghuslänga. Ranby drar av uppgifterna slutsatsen att denna uppfördes på platsen mellan 1787 och 1825 men troligen senare än 1797 eftersom byggnaden då inte syns på kartan från det året.³⁶ Som tidigare nämnts syns byggnaden i Skånska rekognoseringskartan från 1812-1820 vilket ytterligare ringar in tiden för uppförandet av brygg- och torvhuset till någon gång under de där emellan liggande 15-23 åren.

1888 Syneprotokoll³⁷

Här nämns följande om trädgården:
"Vid gården finns en trädgård, väl vårdad och försedd med fruktträd och bärbuskar"

Här kallas trädgården för trädgård istället för kålhage. Den innehåller fruktträd och bärbuskar och får ett fint omdöme. Arrendatorn är Johannes Nilsson och hans fru Boel.

Ca 1900 Fotografi, okänd fotograf

Familjefoto från gårdsplan med nya arrendatorn August Johansson och hans fru Ida och dottern Ebba. Gårdsplanen är gräsbeväxt, stenar skymtas. En trädgren sträcker sig in i bild ovanför dörren till kammaren. Detta är troligen det päronträd som finns utmarkerat i Sjöbecks plan, se nedan.

³⁵ Delningskarta 1831, Historiska Kartor, Lantmäteriet

³⁶ Ranby, 2003, s. 442
³⁷ Syneprotokoll för Himmelstorp 1, Krappereups godsarkiv



Vänster: Foto av Ida, Ebba och August, på gårdsplanen vid hörnan bostadshuset/västra längan. ca 1900.

Ovan: Fotografi av familjen som med vänner samlats på gårdsplanen vid höskörden runt 1908.

Båda fotografierna finns hos Kullens Hembygdsförening samt i Kullabygd, Kullens hembygdsförenings årskrift 1979 s. 4-5.

1903 Syneprotokoll³⁸

Här nämns följande om trädgården:

"En länga som är belägen norr om gården och hvilken" förut lär ha använts till brygghus är mycket bristfällig. Arrendatorn som ansåg längan, "hvilken är 6,23 meter lång och 4,75 meter bred samt 1,93 meter hög, vara för hemmanet obehöflig, önskade att längan måtte få rifvas och att tomtan användas för trädgårdens utvidgning, men jordägarens anbud yrkade att bristerna skulle antecknas och värderas så att längorna kunde försättas i åtminstone nödortfigt skick."

Analys

Av protokollet kan man utläsa att arrendatorn, önskar utvidga trädgården. Om detta rör sig endast om ytan torvhuset tar i anspråk eller om uttalandet också gäller trädgården i stort går inte att säga. Oavsett är detta en viktig detalj värd att notera.

Ca 1908 Fotografi, okänd fotograf

Höskörd, familjen och hästar på gårdsplan. Gårdsplanen är gräsbeväxt, bikupor och växter innanför ett staket framför huset. Bikuporna som inramas av ett staket finns utritade på Sjöbecks plan från 1926.

1910-1915 Häradsekonomska kartan

Den häradsekonomska kartan från 1910-15-talet ger oss en översiktlig bild över hela Kullabergsområdet och saknar ingående beteckningar för gårdarnas marker. Genom kartbildningen kan man se Himmelstorpsgården, nu med bostadshuset markerat i en röd färg, övriga gårdsbyggnader i svart och med trädgården grönfärgad i norr. Små ringar i vart av de fyra hörnen av den gröna ytan visar på träd. Fägatan och området runt gårdens östra och södra längor har en ljusbrun färg inom prickad linje vilken återkommer i kartans alla vägnät. Färgsättningen på hus och gårdar är också genomgående på övriga gårdar i området. Likaså återkommer ringarna som tolkas som träd i hörn och runt sidorna i alla grönmärkade trädgårdar. Någon tillhörande teckenförklaring eller beskrivning till denna karta hittades inte hos Lantmäteriet.

Analys

Trädgården som anges med grön färg på denna karta sträcker sig nu obrutet hela vägen från bostadshuset och upp till gärdesgården som avslutar gårdens ägor i norr. Trädgårdens västra gräns går i linje med gårdens dito och den utdragna hörnan mot nordost. Båda gränserna stämmer med trädgårdens form idag. Trädgården har alltså 1910-1915 utvidgats till den yta som den har idag. Någon linje som tyder på att gärdesgården som förr ramade in den forna kålhagen finns inte. Man kan gissa att en gärdesgård nu i stället avgränsar emot ängarna i väster, och därmed är dagens stengärde. En tes är att stengärdet helt enkelt flyttats från den gamla

³⁸ Syneprotokoll för Himmelstorp 1, Krapperups godsarkiv



Häradsekonomiska kartan från 1910-1915, Lantmäteriet historiska kartor. Himmelstorpsgården ses i mitten av kartan. Boningshuset markerat med röd färg och trädgården norr om den i grönt. Trädgårdsområdet sträcker sig nu ända upp till utmarkerna.

placeringen till det nuvarande gårdet i väster. Ringarna som tolkas som träd i kartan anger troligen inte exakta antal eller placeringar för träd utan är snarare en generell betäckning på området som odlad trädgård. Denna slutsats dras genom att alla synliga trädgårdar i kartan genomgående ritats ut på detta vis, med trädringar med jämna avstånd och i hörn utefter de yttre sidorna.

Kartan är odetaljerad och någon markering för brunnar finns heller inte. Däremot verkar stengärdet som löper utmed fäгатans östra sida fortfarande omgärda området som förr rymde en damm och löper sedan över fäгатans början vid gårdens östra länga för att här ansluta mot dess sydöstra hörna. Det ljusbruna fältet sträcker sig också inom en heldragen linje framför södra gårdslängan och runt den västra. En öppning med en böj på linjen går dock att se i kartan där vägen sluter an framför gården. Det kan tyda på att ett stengärde löper framför gården på ett liknande vis som kartan från 1797 antyder. Här måste tilläggas en osäkerhet i vad som kan tolkas som en fysisk gräns i form av gårdesgård kontra vad som bara är en visuell gräns mellan olika marktytor eller om man överhuvudtaget brytt sig om att rita ut gårdesgårdar.

1916 Syneprotokoll³⁹

Här nämns följande:

"En luta invid norra sidan av boningshuset 3,85 meter lång, 2,08 meter bred, av korsvirke och lera, delvis brädklädd och under papptak. Den används till kolbod m.m.."

"Norr om boningshuset finnes en liten trädgård med några fruktträd och bärbuskar."

Analys

En luta är en tillbyggnad med sluttande tak som byggs ihop med en annan byggnads yttervägg. Lutan har upp-

förts sedan senaste synen.

Att trädgården betecknas som liten kan styrka att odlingarna, trots att trädgårdsområden vid denna tid är utvidgat genom en ny gårdesgård i väster, fortfarande koncentreras till ytan för den gamla trädgården.

I protokollet framgår att August Johanson nu rivit brygg- och torvhuset samt att delar av gårdens ägor och åtaganden bedöms som bristfälligt skötta

1922 Syneprotokoll⁴⁰

I detta protokoll bedöms gårdens ägor som bristfälligt skötta.

1926 - Planritning, inventering av Mårten Sjöbeck

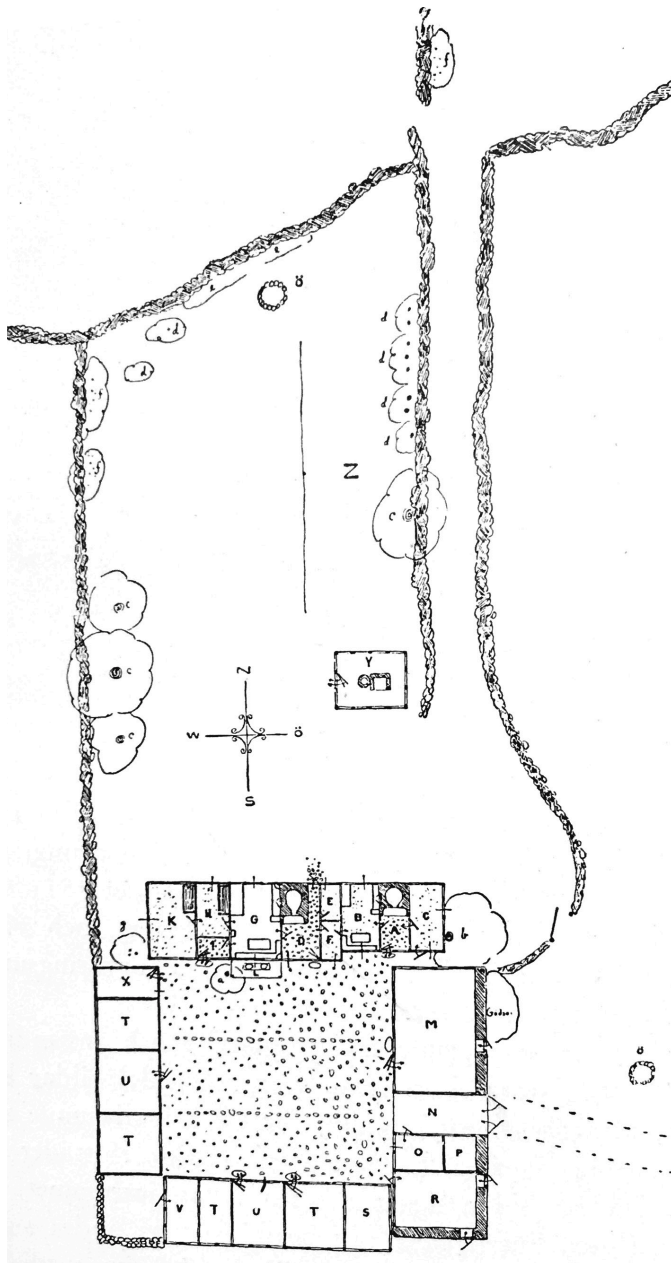
Kulturhistorikern Mårten Sjöbecks plan från 1926 ger en detaljerad bild av trädgården. Den är delvis rekonstruerad för att också återge platsens utseende ca 1880. Formen och ytan stämmer med dagens och ramar in av stengärdesgårdar. Fäгатan, vilken benämns i planen som "stråde" syns i öster. Den östra av fäгатans gårdesgårdar böjer in mot gårdens östra länga där den efter en öppning genom en grind i gårdet, avslutas mot längans nordöstra hörna. Den västra av fäгатans gårdesgårdar avslutas tidigare och lämnar en stor öppning in mot trädgården. Vid gårdesgårdens avslut är en liten byggnad utritad och benämnd som ">sters< (förr bränneri)". Den nordöstra delen av trädgården bär beteckningen Z, "blegebacke". Två brunnar markeras ut, Ö, en i norra delen av trädgården och en utanför den östra längan. En port (N, "gadeport") är markerad i den östra längan och utanför dess gavel är en gödselstack utritad och benämnd. I hörnan i sydväst ramar ytan mellan längorna in av en gårdesgård. En dörr i den södra längans gavel leder in till svinhuset, V, vilket säger att detta var grisarnas utehage.

I en kompletterande plan över gårdsplanen syns vid gödselstaden och östra längans nordöstra hörna en mycket liten byggnad med dörr åt norr samt med en markering med en ring i en rektangel invändigt.

Vegetation är utritad och beskriven och koncentreras i huvudsak till trädgårdens ytterkanter och gårdens byggnader. Ett päronträd, a, växer alldeles utanför den

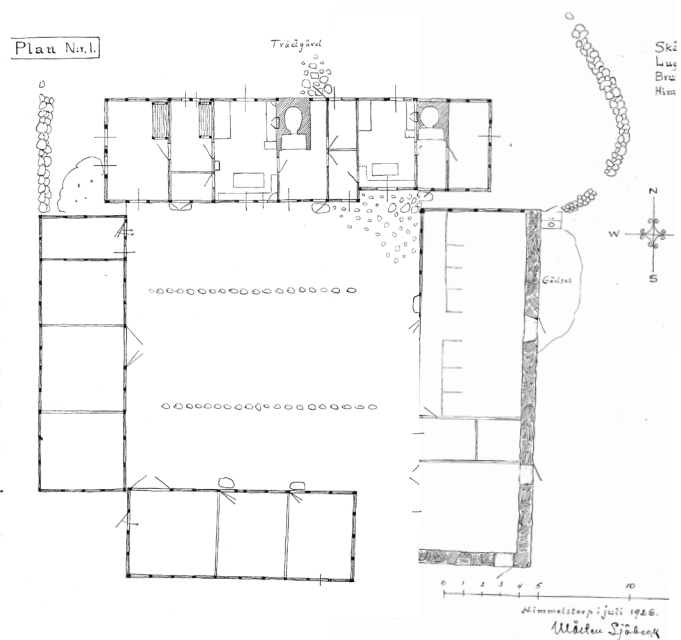
³⁹ Syneprotokoll för Himmelstorp 1, Krapperups godsarkiv

⁴⁰ Syneprotokoll för Himmelstorp 1, Krapperups godsarkiv



Vänster: Mårten Sjöbecks delvis rekonstruerade trädgårdsplan från 1926 publicerad Hembygdsföreningens årsbok Kullabygd 1950 i artikeln Kullagårdar under 1800-talet av Gustaf Åberg. Planen ger en delvis detaljerad bild av den nu utvidgade trädgården.

Nedan: Plan över gårdsplanen och området närmst byggnaderna. Notera dass vid gödselstaden till höger samt busken som blockerar gången mellan bostadshuset och västra längan. Någon markering för buxbom norr om boningshuset finns inte. Mårten Sjöbecks samling, Helsingborgs museer.



markering i stenoren som syns på gårdsplanen framför boningshusets södervägg. Här syns två runda markeringar inom en ram och beteckningen L som anger att här var en "bihave", alltså en bigård. Samma område är idag rabatt om än något utvidgad i bredd. Ytterligare ett "päronträd, bunketiner (gam träd)" betecknat med b står enligt planen vid undantagsstugans gavel. Fågelkörbär, c, växer i tre exemplar utmed trädgårdens västra gärdesgård. Plommon, d, växer i flera exemplar, dels i nordvästra hörnan samt utmed gärdesgården i trädgårdens nordöstra del i vad som kan tolkas som mindre buskage. Söder om dem finns en större markering med humle, e, intill gärdesgården. Humle växer också mot gärdesgården norr om norra brunnen. Snår av rödvide, *Salix purpurea*, f, finns i nordvästra delen av trädgården samt norr om fågatan utanför fågatans öppning i norr. En liguster, g, betecknad som "gammal" står i hörnan mellan boningshuset och västra gårdslängans norra gavel.

Analys

Kulturhistorikern Mårten Sjöbecks delvis rekonstruerade plan från 1926 baseras dels på den inventering som då gjordes samt på olika källor för hur gården tidigare sett ut vilket gör tolkningarna av planen delvis något osäker. Det går inte att av planen säga vilka delar som existerar 1926 och vilka som återger ett äldre utseende vilket försvårar analysen.

Trädgårdens form samt placeringen av brunnarna stämmer med dagens. Det är första gången den östra brunnen dyker upp i kartdokumenten. En beskrivning av de båda brunnarna ska finnas i 1825-års syneprotokoll.⁴¹ Däremot är gärdesgårdarna utmed

fågatan delvis annorlunda i denna plan jämfört med äldre kartor. Gärdesgården avslutas nu mot östra längans norra hörna i höjd med boningshuset och lämnar en öppning in mot gårdsplanen genom den smala passagen mellan stallet och undantagsstugan. Tidigare har denna löpt runt om brunnen för att sedan ansluta mot östra längans södra hörna. Tillsammans med gärdesgården runt den gamla mindre kålhagen har fågatan hållits intakt och utan öppningar mot trädgården. Om fågatan har använts för att slussa ut djur från gården mot betet på berget i norr har dessa måst tränga sig igenom den lilla passagen mellan husen. Det är möjligt men kan inte ha gett många centimeter till godo runt en komage. Lösningen kan motiveras med att porten i östra längan vid denna tid, sedan 1900 var igenbyggd⁴², och därmed inte kunnat forsla ut djuren den vägen. En smalare dörr finns emellertid i byggnaden in i stallet, men denna leder då ut utanför fågatans början.

Den lilla byggnaden i trädgården som benämns som ">sters< (förr bränneri)", vilket betyder grovkök⁴³ är utritad i planen men fanns inte kvar vid denna tid. Skissen baseras på en muntlig återgivning av arrendatorn som enligt utsago också rev den. Byggnaden ska ha innehållit brygghus och bränneri och varit typisk för Luggude härad enligt kulturhistorikern Gustaf Åberg⁴⁴. Platsen stämmer väl överens med tidigare observationer i de äldre kartorna. Bränneriet har funnits i trädgården under perioden 1812-1820 då det först dyker upp i kartorna till någon gång under den sista arrendatorns tid, som senast 1916 då det enligt synprotokollet uppges vara riven, se nedan.

Den lilla byggnaden vid östra längans nordöstra hörna, som är utritad i planen över gården men inte i den tillhörande trädgårdsplanen, är dasset. Detta bekräftas av mer sentida foton vilka redovisas senare.

En vertikal linje genom norra delen av trädgården mot norra brunnen tolkas som gränsen för släntens början. Detta stämmer väl överens med var dagens slänt börjar. Området öster om denna, alltså själva slänten, benämns "blegebacke" eller blekbacke. Så kallade man platserna där man blekte sitt linne⁴⁵. För att uppnå detta måste ljuset obehindrat nå marken vilket säger oss att platsen var mycket öppen och ljus och fri från träd. Markens lutning mot solen i syd-sydväst borde ha lämpat sig mycket bra för ändamålet.

Växter i planen:

a: Pärönträd har vid inventeringen hittats i trädgården, men inte på eller i anslutning till de angivna platserna. Dagens pärönträd växer i gärdesgården i nordväst.

b: Pärönträdet "bunketiner" eller (äsyftar sorten 'Bon



August Johansson arbetar på åkern framför gården. Notera växtligheten runt byggnaderna. Fotografiet finns hos Kullens Hembygdsförening samt i Kullabygd, Kullens hembygdsförenings årskrift 1979 s. 8.

chrétien⁴⁶) finns inte längre vid gaveln och har heller inte setts på något foto. Det benämns redan vid denna tid som gammalt.

c: Fågelkorsbär växer över hela trädgårdens norra del idag. Detta är med all sannolikhet frösådder av den dåvarande trädgårdens fågelbär. En gammal stubbe av ett omfångsrikt korsbär har påträffats vid gärdesgården ungefär vid den plats som Sjöbecks plan anger.

d: Överensstämmande med platsen för plommonen i planen finns idag en liten planta av ett förmodat plommon i gärdesgården.

e: Humle växer frodigt över stubben vid fågatans västra gärdesgård idag. Det är mycket nära den för humle angivna platsen i planen. Humle har en förmåga att hålla sig kvar vid sina gamla växtplatser mycket länge. Det är alltså troligt att det rör sig om samma individ som i planen 1926 om inte hembygdsföreningen planterade in ett exemplar efter Sjöbecks plan. Det påträffades dock ingen humle norr om brunnen under inventeringen. Däremot fanns flera plantor utefter trädgårdens västra gärdesgård.

f: Inga bestånd eller spår av rödvide har påträffats under inventeringen. Rödvide odlades för sina gode egenskaper för korgtillverkning och dylikt.⁴⁷

g: Av den gamla ligustern som ska ha vuxit utanför passagen mellan boningshus och västra gårdsbyggnaden finns inga synliga spår. Denna måste helt ha täckt gången och gjort passage mycket besvärlig om inte omöjlig.

1920-tal (odaterat) Fotografi, okänd fotograf

August kör åder framför gården. En liten buske växer framför södra längan. Ett träd står vid stallets gavel och späd vegetation växer vid östra brunnen. Södra längans tak är i dåligt skick

⁴² Ranby, 2003, s. 445-446

⁴³ Ranby, 1995, s. 67

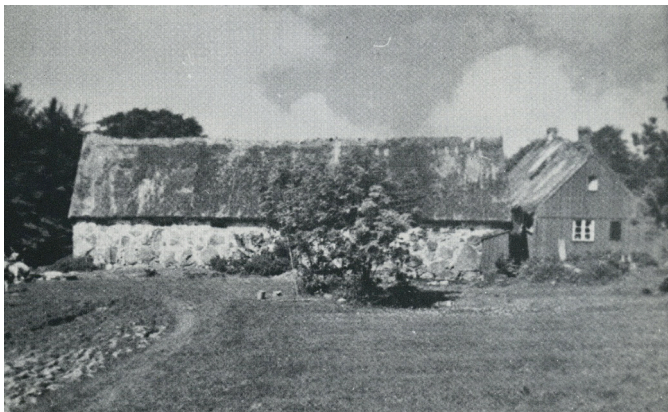
⁴⁴ Åberg, 1950, s. 33

⁴⁵ www.saob.se hämtad 2020-11-16

⁴⁶ Hansson, 1997, s.123, Vide, 1981, s. 117

⁴⁷ Den virtuella floran,

<http://linnaeus.nrm.se/flora/di/salica/salix/salipur.html>, hämtad 2020-11-20



Ovan: Vy mot östra längan och brunnen i förgrunden samt inkörsele där Ida står. Fotografiet finns hos Kullens Hembygdsförening samt i Kullabygd, Kullens hembygdsförenings årskrift 1979 s. 8-9.

Ovan: Vy över gården från söder samt bild över inkörsele där ett barn och en hund syns. Trädet mot gaveln är förmodligen ett fruktträd. Peter P. Lundhs fotosamling Höganäs museum.

1920-tal (odaterat) Fotografi, okänd fotograf

Gårdsvy från söder, Ida står vid inkörsele. Ett träd syns invid östra längans gavel. Arbete pågår, att döma av stegar och dylikt, på södra längans tak som är i dåligt skick.

1920-tal Fotografi, fotograf Peter P Lundh

Gårdsvy och vyer från gårdsplan. Södra längan har nytt tak. Ett litet barn syns leka på den gräsbeväxta gårdsplanen, troligen Augusts och Idas barnbarn Erna. Notera stolpen på södra längans gavel, en rest av en port? Bikuporna och staketet framför boningshuset är borta, här växer istället yviga växter av olika slag. Klängväxter letar sig upp på fasaden upp mot taket. Trädet vid östra längans gavel syns på nära håll, det är förmodligen ett fruktträd, kanske fågelbär.

1920-tal (odaterat) Fotografi, okänd fotograf

Vy från öster med stallet och undantagets gavel. Lite växtlighet vid brunnen och en brunnskrok i brunnen. En liten buske växer vid dasset.



Höger: Vy över gårdsplanen och boningslängans östra halva. Staketet runt bigården framför huset är nu borta. Klängväxter slingrar sig upp mot taket. Peter P. Lundhs fotosamling Höganäs museum.



Ovan: Vy över gården från söder och gårdsplanen runt 1920-tal. Gårdsplanen täckt fortfarande av kort gräs och växtlighet tillåts slingra upp för boningshusets fasad. Byggnaderna är i delvis dåligt skick. Fotografier av Märten Sjöbeck från Helsingborgs museer.



Ovan: Fotografier av Gunnar Lundh 1932. Vyer över gården från söder och öster samt nordvästra delen av gårdsplanen. Till vänster, östra brunnen. Nordiska museets arkiv

1920-tal Fotografi, fotograf, Märten Sjöbeck

Vyer över gården samt bilder från gårdsplanen. En mindre buske syns framför södra längan, likaså trädet vid östra längans gavel. Vegetationen framför boningshuset är yvig. Även på detta fotografi är staketet runt bigården och päronträdet borta. Eftersom detta foto är från samma tid som Sjöbeck gjorde trädgårdsplanen är det troligt att Sjöbeck ritat in dem efter vad August berättade och inte för att de fanns på platsen vid inventeringen.

1932 Fotografi, fotograf Gunnar Lundh

Vy över gården som ligger öppet och fritt från vegetation. Även här syns busken och fruktträdet på södersidan. Stora buskar och högre sly växer runt östra brunnen och vid dasset. Mindre träd hindrar insyn i trädgården. Det är sannolikt den ena av dagens ekar bland andra. Ett solparasoll och en trädgårdsgrupp står på gårdsplanen. Detaljbild över en brädtäckt och lockförsedd brunn med två träkar samt en förmodad brunnskrok.



Överst: Vy över gården från sydväst. Gården ligger öppet och fritt. Gunnar Lunndh 1932, Nordiska museet.



Nederst: Gårdsvy från sydost. Fotografi av Mårten Sjöbeck från 1935, Mandelgrenska samlingen, Lunds universitets folklivsarkiv.



Ovan: Vy över gården från söder 1945. Trädet mot gaveln är nu borta. Boningslängans östra gavel där stengärdet vid denna tid tycks sluta an. Dasset och gödselstacken ligger utanför östra längan. Fotografier av Harald Olsson, Skånes hembygdsförbund. Publicerad i Kullabygd, Kullens hembygdsförenings årskrift 1998 i artikeln Två gårdar i Himmelstorp av C. Ranby.

1935 Fotografi, fotograf Mårten Sjöbeck

Vy över gården från sydöst. Återigen syns busken utanför södra längan samt trädet vid östra längans gavel, nu avlövat. Gödselstacken anas utanför östra längan. Där syns även dasset och två mindre träd. Att busken växer fritt och sparats så pass länge som bilderna visar tyder på att det rör sig om någon form av prydnadsbuske. Vilken art det är är svårt att avgöra men det skulle kunna vara någon form av nuskros. Kanske en vildart.

1945 Fotografi, fotograf Harald Olsson

Vy över gården från sydost. Trädet på östra längans gavel är borta. Busken framför södra längan finns kvar och är stor. Klängväxterna på boningslängans fasad anas. Gårdsplanen är gräsbeväxt. Boningslängans östra gavel och dasset skymtas i bildens högra utkant. Lutan på boningslängans norra sida syns. Gärdesgården ser ut att ha flyttats från sin placering vid östra längans husknut till boningslängans knut. Dasset är frilagt. Gödselstacken anas till vänster i bilden. Träd syns i bildens högerkant.



Ovan: Trädgårdssidan mot boningshuset 1950. Här syns buxbomen för första gången i dokumentationen. Fotografiet finns hos Kullens Hembygdsförening samt i Kullabygd, Kullens hembygdsförenings årskrift 1979 s. 10.

1950 Fotografi, okänd fotograf - fasad trädgårdssidan med buxbom

Marken ligger lägre än idag, grundens stenar syns tydligt. Här syns buxbomen för första gången i dokumentationen. Buxbomen når redan minst till fönstrens överkant i höjd vilket tyder på en relativt hög ålder redan vid denna tid. Markvegetationen är yvigare under buxbomen samt till vänster i bild men det går inte att avgöra av vilken växt.



Ovan: Vy över gården där busken nu är borta samt östra brunnen med lock av trä och brunnskrok. Fotografier av Gunnar Lundh 1951, Nordiska museet.

Till höger (3 bilder i stapel): Vybild över en delvis förfallen och delvis renoverad gård 1952. Bilder över gårdsplanen där hästvandringen nu installerats. Växligheten framför boningshuset växer fritt och ohejdat. Några hönor pickar på gårdsplanen. Fotograf C. G. Lekholm, Gårdsarkivet, Lunds universitets folkliksarkiv.

1951 Fotografi, fotograf Gunnar Lundh

Vyer över gården från söder. Busken och trädet på södersidan är borta. Detaljbild över östra brunnen. Brunnen täcks av bräder. En lucka med trähandtag täcker hålet i mitten. En brunnskrok och två metallhinkar ligger bredvid brunnen.
Nordiska Museet

1952 Fotografi, fotograf C. G Lekholm

Vyer över gården från söder och sydöst. Nya tak på några längor. Gårdsplanen mot boningshuset. Växtligheten mot fasaden är nu mycket voluminös och spretar in mot fönster och dörrar. Hönor på gårdsplanen

1953 Fotografi, fotograf Sigfrid Svensson

På gårdsplanen klänger växterna fortsatt i stora sjok på fasaden. Vid närstudie av bilden (möjlig genom den höga upplösning) bedöms den klängande växten vara bocktörne, även kallat gojibär, vilken förekommit odlad i Sverige sedan lång tid tillbaka⁴⁸. Vid den västra entrén växer en annan buske, det kan eventuellt röra sig om en buskros. I övergången mellan den gräsbeväxta gårdsplanen och fasaden har en låg växt spridit sig på marken. Växetsättet och bladen påminner om kattost. Trasiga trädgårdsmöbler står framför huset. Vy från nordost över undantaget och dess luta på norrsida. Vegetationen växer midjehögt runt om lutan på norrsidan. Eken syns svaja till vänster i bild.

⁴⁸ Den virtuella Floran <http://linnaeus.nrm.se/flora/di/sol-ana/lyciu/lycibar.html>, hämtad 2020-11-23



Ovan: Året är 1953 och hembygdsföreningen har officiellt övertagit arrendet av Himmelstorp. Renoveringarna är redan påbörjade men gårdsplanen är fortsatt vildvuxen, sannolikt av bocktörne. Mot undantagsstugans norrgavel syns lutan, som använts som kol- och vedbod. Gårdsarkivet, Lunds universitets folklivsarkiv.

Ovan: Stenoren på gårdsplanen är under framtagning 1958, men ännu är inte något planterat i växtbädden framför boningshuset. Från baksidan fås en vy över trädgården mot boningshuset. Buxbomen syns till höger i bild. Regionmuseet

1958 Fotografi, okänd fotograf

Renoveringen av gården är i full gång. Byggnaderna bär luckor för fönstren. Gårdsplanens stenor är delvis framtagen, med början från kanterna. Växtligheten på boningshusets söderfasad är borta. Någon enstaka liten tuva syns i kanten. Vyn in över trädgården mot norra fasaden är delvis skymd av brännässla närmst fotografen. Ekens krona kommer in i bild från höger. Ett träd med runda helbräddade blad sticker in ett par grenar från höger. Bladform och växtsätt påminner om fruktträd. Mot huset syns buxbomen som är stor och hög. Framför bakugnens utskjutande del i fasaden syns en växt med rundat växtsätt som når till brösthöjd. Växten har inte kunnat identifieras men det rör sig inte om strutbräken som numera finns på samma plats. Marken tycks kortväxt men ängslik.



Ovan: Gården sedd från öster och nordost 1960. Här syns östra brunnen omgiven av späda träd och sly. En brunnljung är rest över brunnen. Trädgården ser öppen och gräsbeväxt ut. Fotograf M. Bratt Gustafsson, Antikvarisk-topografiska arkivet, Riksantikvarieämbetet

Ovan: Gården sedd från öster och nordost 1960. Slänten är fri från vegetation. Vyn över fägatan visar gärdesgården och bland annat ett fruktträd i trädgården. Fotograf M. Bratt Gustafsson, Antikvarisk-topografiska arkivet, Riksantikvarieämbetet

Ca 1960 Fotografi, fotograf M. Bratt Gustafsson

Vy över gården från öster, nordost samt väster. Slänten väster över gården är fortfarande fri från vegetation. En siluett av trädgården med buxbom och höga träd utmed västra gärdesgården syns från håll. Från nordost syns de två ekarna vid östra gärdesgården. De är de enda större träden på denna sida gården. Några mindre träd och stenar på marken syns runt östra brunnen. En brunnljung är rest över brunnen. Lutan mot undantagets norrfasad är nu borttagen. I vyn över fägatan syns en gräsbeväxt stig som kantas av vissnad strutbräken. Mindre träd och sly växer utmed gärdesgårdarna. Den mot trädgården gränsande gärdesgården är intakt och i gott skick. Trädet som idag har en stor efterlämnad stubbe på insidan gärdesgården syns i bilden. Bakom det syns ett träd som sannolikt är äppelträdet i dagens trädgård. Buxbomen når upp till takskägget. Ingen växt syns framför bakugnen vid köksingången. Mellan flaggstången och buxbomen syns ett mindre träd som av formen att döma är ett fruktträd.

1961, Fotografi, fotograf Sven T. Kjellberg

Fotot visar en perennplantering framför boningshuset. Växtbädden kantas av lavendel och innanför växer stormhatt och något som kan vara gullris. I rabattens västra del anas en späd buskros eller en rabattros.



Ovan: 1961 hade växtbädden på boningshusets framsida fått ett nytt innehåll. Här syns ros och stormhatt innanför en bård av lavendel. Sven T. Kjellberg, Kulturen i Lund.

Den skånska allmogens trädgårdar

I Skåne var allmogen tidigt ute med trädgårdsodling ur ett nationellt perspektiv. I början 1800-talet var det här en vanligt förekommande företeelse vid gårdar och torp medan det i norra Sverige dröjde ända till efter andra världskriget för gemene man att odla i trädgård.⁴⁹ Himmelstorpsgården har haft en trädgård sedan minst 1718 vilket vittnar om en lång trädgårdshistoria och nationellt sett relativt tidig trädgård. Nedan beskrivs trädgårds- och köksväxternas introduktion i de skånska allmogeträdgårdarna.

Fläder, humle och hampa

Flädern hör till de äldsta kulturväxterna i allmogens trädgårdar med rötter i odling redan under förhistorisk tid.⁵⁰ Under 1600-talet förekom den ofta i anslutning till gårderna som omgav trädgårdarna. Ofta fanns också träd av ask, som likt flädern var förbundet med myter, någonstans i anslutning till gårdstomten.⁵¹ Även humlen bär på gamla anor. Den har odlats sedan medeltiden och varit viktig för öltillverkning. Tillsammans med fruktträd och pil utgjorde de växter som kungamakten genom olika påbud försökte få gemene man att odla i allt större omfattning. Under 1600-talet hade humleodlingen tagit ordentlig fart hos allmogen. Ibland odlades humlen i speciella humlegårdar, men den kunde också förekomma ihop med andra växter eftersom de olika gårdarnas innehåll var flytande och varierade beroende på ägarens kunskap och platsen förutsättningar.⁵² Hampa odlades tidigt för sina fibrer som användes till kläder och rep, men upphörde i odling i slutet av 1800-talet.⁵³

Fruktträd

Äpplet hade också blivit mycket vanligt i odling i allmogens trädgårdar på 1600-talet. Av frukten gjordes bland annat must. Också krikon och körsbär, bland dem fågelbär, odlades i stor utsträckning intill gårderna där deras taggar hjälpte till att skydda odlingarna från in-trång. De spred sig själva med rotskott och frö. Päron och plommon var däremot ännu inte lika vanligt förekommande i trädgårdarna vid denna tid men kom att öka efterhand. Under 1700-talet fanns det på Krappersups gods och vid de omkringliggande större gårdarnas trädgårdar fruktodlingar, frukthagar, som låg åtskilda från kålgårdarna. Dessa innehöll äpple, päron, plommon, körsbär, krusbär och vinbär i varierande kombinationer och mängd.⁵⁴ Det kunde förekomma att god-

sägare uppmuntrade fruktträdplantering genom att skänka eller förse sina arrendebönder med fruktträd.⁵⁵

Bär och vilda träd

Bärodling kom igång ordentligt fram emot 1800-talet. Främst odlades vinbär, mest röda, men även svarta och vita förekom. Också krusbär (stickelbär⁵⁶) var vanligt. Självförökade småplantor av krusbär kan förekomma vid gamla trädgårdar.⁵⁷ I början av 1900-talet ökade bärens användning i samband med att det vid denna tid mer lättillgängliga sockret gjorde konservering möjlig. Bär plockades också av fläder och rönn som man vårdade. Andra vilda träslag som togs om hand och också planterades in närmare gården var hassel, oxel, en och hagtorn. Ask, alm och lind hamlades till djurfooder och bast.⁵⁸

Köksväxter

I den tidiga kålgården, eller haven som den i Skåne också kallades, odlades som ju namnet antyder kål, även om kål också syftade på andra ätbara gröna blad⁵⁹. Kirskålens späda blad skördades och åts på våren av människor och senare på säsongen gavs den åt grisarna. Kålsorter som odlades var grönkål i olika varianter, både slät-, röd- och krusbladig. Lök av olika slag var en annan viktig gröda. Här kan speciellt nämnas vitlök, matlök och schalottenlök (potatislök).⁶⁰ Växterna odlades förmodligen i enkla bäddar med stampade gångar emellan sig.⁶¹ Allteftersom ökade mångfalden köksväxter i allmogeträdgården. Kålrötter (rabbor), ärter, bönor, palsternacka, rödbeta och morot samt många former och arter av lök blev under 1700 och 1800-talet viktiga och mycket vanliga köksväxter.⁶² Rovor, potatis och ärter odlades i trädgårdarna men kunde också förekomma i större skala ute på åkrar och nyupptagna fält.⁶³

Örter

Kryddväxter och blommande växtslag förekom redan tidigt. De odlades för sin nytta som medicinalväxter och ofta tillsammans med grönsakerna. Exempel på sådana är ringblomma, kungsljus, och isop. Kryddor

49 Flinck, 1994, s. 149
50 Hansson, 1997, s. 14
51 Hansson, 1997, s. 32, 56; Flinck, 1994 s. 150, 168
52 Hansson, 1997, s. 55
53 Flinck, 1994, s. 150
54 Tollin 2001, s. 81; Ranby, 2003, s.81

55 Flinck, 1994, s.174
56 Vide, 1981, s.118; Ranby, 2003, s. 81
57 Hansson, 1997, s. 63; Flinck, 1994, s. 155
58 Flinck, 1994, s. 167-168
59 Larsson, 2014, s. 82; Flinck, 1994, s. 164
60 Hansson, 1997, s. 56
61 Hansson, 1997, s. 56
62 Lindhagen, 1981, s. 80; Hansson 1997, s. 132-133; Flinck, 1994, s. 163-164
63 Flinck, 1994, s. 150, 161

som kummin, malört, salvia, pepparrot och timjan odlades också, både till matlagning och till "luktagott". Efterhand började man odla växter enbart för dess skönhet. Till de rent prydnadsväxter som förekom i allmogens trädgårdar hörde tidigt exempelvis påskliljor, gul gyllenlack, borst- och trädgårdsnejlika⁶⁴, samt akleja även om den sistnämnda också har ett förflutet som medicinalväxt⁶⁵. Under 1700-talet var afton- och morgonstjärna allmänt spridd och odlad. Den kallades gräshyacint eftersom den trivs i just gräs och kan bli långlivad i gamla trädgårdar. Taklök kunde förekomma på både murar och tak. Lavendel, vit lilja, buxbom och ruta var andra växter som började spridas i allmogens trädgårdar allteftersom 1700-talet fortskred.⁶⁶ In på 17-och 1800-talet blev också botaniska tulpaner tillgängliga för en bredare massa.⁶⁷ Under 1800-talet kom många nya prydnadsväxter till den skånska allmogens trädgårdar. Exempel bland många är stormhatt, fingerborgsblomma, stockros, löjtnantshjärta julros, daglilja, jättevallmo, randgräs och olika buskrosor, till exempel vit bondros (*Rosa x alba* 'Maxima'). Också kryddträdgården utökades med mynta, kummin och rosmarin.⁶⁸

Bin

Biodling förekom vid hushållen sedan lång tid tillbaka. Bina gav både vax och honung och var viktiga för en god pollinering. Under lång tid var honung enda sötningemedlet. Bin odlades till en början i stockar men under 1600-talet blev halmkupan allt vanligare i Skåne. I bigården planterades ofta växter som särskilt uppskattades av bina. Det kunde vara lavendel och citronmeliss, libbsticka och timjan. I den fyrhängade gården placerades bigården ofta på gårdsplanen där den fick lä och mycket värme. Att bigården placerades framför boningshuset och ramades in av ett spjalstaket var vedertaget.⁶⁹ Inte ovanligt var att päronträd eller vårdträd planterades vid bigårdens sidor.⁷⁰

Odlingen utvecklas

Vid 1800-talets mitt, när skiftesreformen gett de utflyttade gårdarna mer utrymme för trädgårdar, började statsmakten uppmuntra en ökad grad av självhushållning. Hushållningssällskapet, barnens skolundervisning, litteratur och inte minst prästgårdarnas trädgårdar blev viktiga sätt att nå ut med kunskap om köksväxtodlingens goda sidor.⁷¹ Utbudet av växter och sorter framtagna genom intensiv växtförädling ökade kraftigt. Nu lades också mer engagemang ner

kring prydnadsplanteringar. Växter som gör sitt intåg i allmogens trädgårdar vid den här tiden är bland andra höstflox, blomsterlupin, luktpion, rysk blåstjärna (*scilla*), och kinesisk kärleksört.⁷² Utformningen var ofta geometrisk med raka gångar och fyrkantiga växtbäddar, ibland utlagda i korsmönster. I södra och västra Skåne var den klippta buxbomsinramningen av växtbäddarna nu mycket vanligt förekommande.⁷³ Andra växter som lavendel, isop eller fjädernejlika kunde också användas.⁷⁴

Bigården framför boningshuset inne på gårdsplanen planterades med allt mer blommande växter och utvidgades i takt med detta. När bikuporna försvann fortsatte den, ofta mellan stug-och köksdörrarna placerade, odlingsytan att breddas och allt mer av stenoren togs bort till förmån för blomsterplanteringar. Den blev en egen blomsterhave. I dessa planteringar kunde man se snödroppe, tulpan, akleja, fingerborgsblomma, pion, styvmorsviol, äppelros och syren samt de tidigare använda isop och lavendel.⁷⁵ Äpplerosen har jämte flera av våra inhemska nyponrosor odlats vid trädgårdarna, åtminstone sedan 1600-tal. Ofta benämns de samlat som törnrosor vilket gör artbestämningen svår i efterhand.⁷⁶ Blommande buskar som syren och doftschersmin och kunde planteras längs med gärdesgårdarna eller vid husknuten.⁷⁷

Nya stilideal

När den tyska trädgårdsstilen blev populär planerades trädgårdarna om och fick istället för sin strikta geometri slingriga gångar och mjuka former. Allmogen var inte så snabb att byta stil utan höll länge kvar vid sina gamla utformningar om de alls brydde sig om att ändra. Oavsett stil på trädgården var kantningen av växtbäddarna fortsatt viktig. Trots att klippta gräspartier nu blivit moderna var dessa sällsynta hos allmogen. Växtbäddarna behövdes till nyttoodling. Den gamla danska benämningen have höll man också fast vid ända in på 1900-talet.⁷⁸ Trädgården började tillföras prydnader och större rekreativ ingredienser som flaggstång, trädgårdsmöbler, bersåer och stengrottor. I västra Skåne förekom figurstenar vilka var av naturen estetiskt formade stenar som man prydde speciella platser med.⁷⁹

Om källor till köksväxtodling

Det är ofta svårt att finna uppgifter om vilka grödor

64 Hansson, 1997 s. 56-59; Flinck, 1994, s. 164

65 Oskarsson, 2008, s. 24

66 Hansson, 1997 s. 102-103

67 Hansson, s. 58

68 Hansson & Hansson, 2016 s. 135-137

69 Hansson, 1997, s. 103-104

70 Johnson & Johnson, 1981, s. 39

71 Flinck, 1994, s. 157-160; Hansson 2016, s. 149

72 Hansson, 1997, s. 105

73 Hansson, 1997, s. 128

74 Hansson, 1997, s. 107-111; Hansson & Hansson, 2016, s. 150

75 Hansson, 1997, s. 107; Agerhem, 1981, s. 33

76 Hansson, 1997, s. 128

77 Hansson, 1997, s. 115; Flinck, 1994, s. 168

78 Hansson, 1997, s. 112-115

79 Hansson, 1997, s. 117-119

som odlades i kålgårdarna, speciellt innan 1800-talets massiva trädgårdsutveckling. De växter som skrivits ner har varit sådana slag som hade lite högre och mer betydande ekonomisk status. Till dem hör fruktträd, humle, pil och ibland bärbuskar. Övriga växtslag var naturligtvis lika viktiga för de människor som odlade dem men eftersom de var närmare knutna till det egna hushållet var det kanske inte av intresse att upptas i skrift.

En dagbok från lantbrukaren Anders Nilsson i Stubbarp nr 8⁸⁰ öster om Himmelstorp beskriver sina göromål med gården under 1840-talet noggrant. Vad han sår, skördar, säljer och köper in antecknar han. Han tar även upp prästernas predikningar, dödsfall och giftermål i trakten men ingenstans står ett ord om köksträdgården och dess grödor. Detta exempel ger oss en bild av de göromål som ingick i husbondens ansvar. Kanske beror bristen på dokumenteringar kring köksträdgården på att denna generellt låg under kvinnornas ansvar.⁸¹

För gamla och dialektala namn på den skånska havens växter kan läsning ur *Rabbor och källarehals* av Sten-Bertil Vide rekommenderas, se källförteckning.

80 Nilsson, 1843-1850
81 Flinck, 1994, s. 172

Sammanfattning och slutsatser

Att det funnits en trädgård vid Himmelstorpsparken under tidigt 1700-tal där man odlat nyttoväxter och äpplen beläggs genom syneprotokollet från år 1702. Det är högst sannolikt att det funnits en köksträdgård vid gården även tidigare än så, eftersom det generellt var en viktig del av hushållet, men belägg knutna till just Himmelsträdgården före 1702 saknas.

Trädgårdens storlek

År 1718 utgörs trädgården av en så kallad kålgård eller kålhage belägen norr om gården. Den är till ytan ungefär lika stor som den del av trädgården som idag hålls som klippt gräsmatta och är inhägnad. Kålgården rymmer vid denna tid äppelträd och köksväxter. 1797 får vi veta att trädgården är inhägnad av ett stengärde. Formen förblir ungefär densamma åtminstone fram till 1831. Möjligtvis görs den intilliggande fägatan lite bredare till nackdel för köksträdgårdens storlek. Detta syns vid jämförelse mellan kartorna från 1797 respektive 1831.

Området norr om trädgården, mellan kålgården och utmarkerna, är odlad mark som utan hinder löper samman med markerna väster om gården. En stig eller gång löper från boningshuset genom kålgården och den omgärdande gärdesgården fram till norra brunnen som syns i kartan från 1797.

1910-1915 har trädgården utvidgats till den form den har idag, alltså ända fram till utmarkerna, vid det norra stengärdet. Stengärdet som omgärdat trädgården sedan 1700-talet är nu borta.

Trolig utvidgning sker mellan 1903 och 1910-15 enligt syneprotokollet och ekonomiska kartan från dessa år. En teori är att trädgården utvidgas genom att gärdesgården flyttas till sitt nuvarande läge i väster i samband med att torvhuset rivs. Uttalandet i syneprotokollet från år 1903 tyder på en önskan om att få utvidga trädgården om huset får tillåtelse att rivas vilket styrker teorin. Köksträdgården förblir dock av allt att döma belägen i samma område som den tidigare kålhagen.

En liten rest av gärdesgårdens sträckning runt köksträdgården kan vara den synliga bergknalle som ligger i dagern i anslutning till perennplanteringen i dagens trädgård.

Huruvida odlingarna fortfarande exciterade under 1900-talets första del, och när de i så fall försvann, har inte gått att säga. Att de var borta eller överväxta och platsen förvildad under slutet av August Johanssons

tid kan man med stor sannolikhet anta då gården förfallit och Johansson hade svårt att ta hand om ägor. Augusts fru Ida dog 1934. Erna, deras barnbarn bodde hos August från 1936 och fram till att han dog 1953. Det är rimligt att tänka sig att köksträdgården miste sin funktion och betydelse då Ida dog. Förmodligen var det Ida som skött den. Tiden gjorde det också lättare att tillgå köksväxter från andra håll.

Brunnarna

Norra brunnen har funnits på denna plats sedan minst år 1797. Den östra brunnen är mer sentida. På dess plats finns 1797 en damm med vatten i dagern. Varken vattensamlingen eller någon brunn är markerad här fram till Sjöbecks inventering 1926 då den syns utritad som en brunn. Inhägnaden runt ytan verkar dock bestå genom åren vilket kan tyda på att platsen innehöll en resurs. Östra brunnen är under 1900-talets mitt försluten med ett lock av trä. Vattnet tas här upp med hjälp av en brunnskrok, det vill säga en lång krokförsedd pinne. Båda brunnarna är uppmurade eller inramade av natursten enligt Sjöbecks plan från 1926.

Fägatan

Fägatan bär på långa anor. Den förekommer i den tidigaste kartan från 1718. Kartöverläggning visar att sträckningen och formen i dess norra halva är densamma genom alla år. Däremot har den södra delen av fägatan förändrats genom åren. Från att ha varit en naturlig förlängning av gårdsplanen med en trolig förankring vid södra längans östra gavel vid 1700-talets början blir den genom åren förkortad och ansluter senare likt idag vid och östra längans norra hörna. En teori är att gärdesgården och fägatans början flyttas till sitt nuvarande läge i samband med att porten i östra längan muras igen och djuren inte längre vallas ut från gården den vägen. En kort tid är en del av gärdesgården flyttad till boningshusets gavel visar ett foto från 1945, detta måste dock anses vara något tillfälligt då den i senare fotografier återigen ligger på platsen enligt Sjöbecks plan. Kanske flyttas den tillbaka av hembygdsföreningen. När gärdesgården runt kålhagen försvinner vid 1900-talets början öppnar den tidigare slutna fägatan upp mot trädgården.

Gärdesgårdarna

Enligt arrendekontrakten var det förbjudet att föra ut sten från de arrenderade markerna samt att ta sten från andras marker vilket tyder på att man gärna använde den sten man hade då nya gärdesgårdar skulle

uppföras. Inte minst var det praktiskt. Därav kan man dra slutsatsen att stengärdet som förr inramade den lilla kålgården helt enkelt flyttades ut i och med trädgårdens utvidgning och, åtminstone delvis, utgör det nya stengärdet utmed västra sidan av nuvarande trädgård. Denna gärdesgård syns första gången i kartan från 1910-1915.

De stengärdesgårdar som idag löper på omse sidor om fägatan bedöms vara samma som syns på kartan från 1718. I fotot från 1960-talet är dessa gärdesgårdar fortfarande i gott skick. Lite ungt sly syns växa i dem. Idag har slyet växt till sig och är numera stora träd vars stammar och rötter försatt gärdesgårdarna i ett försämrat skick och hotar att delvis rasera dem.

Växterna

Många av de växter som hittats under inventeringen har odlats historiskt i gamla köksträdgårdar. Några av dem är faktiska individer som återfinns i den historiska dokumentationen för Himmelstorp. Andra har tillförts senare då gården blev hembygdsgård och Kullen hembygdsförening tog över skötseln. Vilka som kan anses vara ursprungliga med autentisk historia på gården och vilka som planterats in för att återskapa trädgården är en svår bedömning som delvis inte låter sig göras och delvis inte är helt svart-vit. Inplanterade växter kan ha en lika lång odlingshistoria i grannbygden och vara minst lika autentiska som en växt som odlats vid gården då den brukades som gård. Nedan följer en genomgång och bedömning av ett urval av växterna.

Gården har historiskt legat öppet och fritt från vegetation. Träd var en viktig resurs och bristvara. Igenväxningen av gården började under sista arrendatorns tid. Man kan i fotona följa hur träden blir större och tar allt mer plats i anspråk allteftersom tiden går. Idag ligger gården inbäddad i grönska. De är i synnerhet de vilda skogsträdarterna som gjort intrång och förändrat platsens karaktär under senare tid. De hör inte hemma runt gården kulturhistoriskt. Frukträd har däremot enligt dokumentationen växt i kålgården sedan 1702.

Päronträden som växer i västra gärdesgården förekommer inte i Sjöbecks plan och är förmodligen jämngamla eller yngre än så. Ingen frukt har observerats. Placeringen i den unga västra gärdesgården tyder på att träden är självsådda. De är troligen ättlingar från päron som odlats i trädgården. De små rotskotten runt om tyder på att de gärna sprider sig.

Fågelbär eller sötkörbär som de också kallas (*Prunus avium*) förekommer i många exemplar av varierad ålder. Fågelbär frösår sig lätt och är med all sannolikhet ättlingar till de fågelbär som enligt Sjöbecks dokumentation odlats. Troligen har fågelbären en lång odlingshistoria i trädgården.

Fläder och krikon som växer utmed västra gärdesgår-

den är dels gamla i sig själva och har dels en allmänt lång odlingshistoria. Fläderbusken som växer där av trädet och gödselstacken tidigare låg har en häpnadsväckande växtkraft som vittnar om att jorden här fortfarande är ovanligt kraftigt näringsberikad.

Små plommon växer i trädgårdens östra gärdesgård mot fägatan. Platsen överensstämmer med placeringen av de buskliga plommonen i Sjöbecks plan från 1926. Troligen rör det sig om ättlingar till dessa plommon.

Äppelträdet som idag står vid de fasta bänkarna i trädgården syns i foton från tidigt 60-tal och är redan då ett större träd. Vilken sort det är har inte kunnat utrönas.

Ytterligare fruktträd har växt i trädgården och avlöst varandra. I fotona från 50- och 60-talet syns ett äldre fruktträd ungefär där eken och schersminen står idag. Det kan röra sig om äpple eller plommon.

Krusbärsbuskarna kan vara ättlingar till de gamla bärbuskar som omnämnts i dokumentationen. De kan också vara ättlingar till inplanterade buskar. Eftersom krusbär lätt sprider sig och blir kvar i gamla trädgårdar är det troligt att, i alla fall några av dem, är autentiska. Bärbuskar nämns i köksträdgården i syneprotokollet från 1888.

Humlen har förmodligen lång historia i trädgården. Den frinns spridd på flera platser i trädgården men i störst bestånd runt den stora stubben vid östra gärdesgården. Här finns också belägg för humle genom Sjöbecks plan från 1926. Plantorna kan ha betydligt äldre ursprung än så eftersom humle har en förmåga att bli långlivad, såvida de inte återinplanterats av hembygdsföreningens hand utifrån planen av Sjöbeck. Huruvida det rör sig om både hon- och hanplantor eller bara endera av dem har inte kunnat utrönas.

Schersminbuskarna i norra delen av trädgården är visserligen gamla och förekommer i odling i gamla trädgårdar men syns inte i fotona från 50- och 60-talet vilket tyder på att dessa exemplar är inplanterade senare.

Örter som troligen har en lång historia i trädgården är kattosten som växer på innergården. Denna syns i foton från 50-talet. Också de få lökarna av afton- eller morgonstjärna som hittades i trädgårdens norra del antas ha lång historia då de nu befinner sig på en icke-trädgårdsmässig plats i trädgården. Skogslöken som växte vid östra brunnen är mycket intressant och kan ha lång historia som odlad i trädgården. Den kan ha vandrat ut mot brunnen i takt med att köksträdgården växt igen och gräset hållits klippt.

Inne på gårdsplanen har man mot framsidan av bostadshuset haft en staketomgärdad bigård med planteringar. Det är troligt att man odlade olika sorters örter här. Senare tog bocktörnet över fasaden. Den odlades avsiktligt, förmodligen för sina ätliga bär. Hur länge den förekommit på platsen är inte känt men inga spår av

den finns kvar idag.

De två stora buxbomsbuskarnas ursprung är förbryllande. Första gången de dyker upp i dokumentationen är i fotot från 1950. Då är busken stor och hög. Av buxbomen finns inga spår i Sjöbecks plan. Hur kan det komma sig, de måste rimligen ha funnits då? Följande två hypoteser uppstår:

Buxbomen är inplanterad efter 1926. Kan buxbomsplantorna ha flyttats hit som stora efter 1926? Placeringen som inte är linje med någon del av huset gör att denna hypotes känns osannolik. Rimligen bör man ha planterat två buskar i bättre korrelation med huset när de står så nära en dörr.

Buxbomsplantorna fanns vid inventeringen. Kan de ha varit små och oansenliga, en rest av något som tycktes utdömt och ointressant? Kan plantorna varit de enda återstående av gamla inramningar av en växtbädd? Kanske löpte en häck rund bäddarna i den gamla köks-trädgården så som det ibland gjorde på den rikare slättbygden under 1800-talet. Denna hypotes tycks vara den mest troliga som också ger förklaring till den asymmetri som buskarna är planterade i.

Arkivmaterial vittnar om att August Johansson flera gånger under sin arrendetid blev hotad om uppsägning av sitt kontrakt på grund av att han inte kunde betala sitt arrende och i jordägarens ögon misskötte gården. I slutet, när August var gammal, kan man se hur gården fått förfalla och växligheten låtit växa ohejdat. Många känsligare växter trängdes förmodligen undan under denna tid. Att August och hustrun Ida, som mot slutet var sjuklig, skulle ha åtagit sig stora trädgårdsprojekt tycks inte troligt då gården knappt gick runt. August och Ida hade nog andra bekymmer och mycket liten möjlighet att klippa infattningshäckar och sköta perenner.

Brygg-/torvhuset, lutan

Denna fristående länga som låg just utanför köksträdgården uppfördes efter 1797 men innan 1812-20 då det för första gången syns i en karta. Det rivs senast 1916 då det inte nämns i syneprotokollet från gården.

Lutan som byggdes mot undantagets norrsida som användes som kol- och vedbod uppfördes under August Johanssons tid som arrendator. Den förekommer för första gången i synen som gjordes 1916.

Figurstenen

Den runda bearbetade stenen som ligger i trädgårdens norra del är spännande. Kanske har den tillförts trädgården senare, kanske har den funnits i trädgården länge. Dess användning är osäker, men det kan röra sig om ett åldrigt fynd som använts som prydnad enligt trenden med figurstenar i trädgården under 1800 och 1900-talet.

Vidare undersökningar och utforskade källor

Markundersökning

Den historiska utredningen av trädgården har visat att trädgårdens form och yta som den är idag inte har mer än ungefär hundra år på nacken. Därför är det intressant att försöka ta reda på mer om den del av trädgården som ligger närmast huset och som varit kålgård sedan åtminstone 1700-talets början. För detta krävs ytterligare undersökningar för att närmare fastställa den gamla kålhagens utformning och innehåll. Kanske finns grunden till stengärdesgården som omgav den gamla kålgården kvar under mark? Marknivån höjs succesivt allteftersom material bygger på i toppskiktet vilket kan dölja strukturer och former i marken. Detta syns tydligt vid huset och trapporna. En provgrävning vid trappan till kammarens dörr på norrsidan visade att ytterligare ett trappsteg ligger ca 10 cm under mark. Det kan finnas spår av gamla trädgårdsgångar och eventuellt även växtbäddar, rötter och kanske till och med fröer om man kan ta sig ner i markprofilen och undersöka. En sådan undersökning görs av en trädgårdsarkeolog och kan ge ytterligare viktig information om trädgårdens form som den har varit största delen av sin historia.

Informanter och syneprotokoll

Finns någon information hos någon äldre medlem i Hembygdsföreningen? Finns foton hos familjer till medlemmar som varit aktiva under renoveringen av gården på 50 och 60-talet? Släktingar till den sista arrendatorn kan kontaktas för att undersöka om det finns ytterligare information om trädgården hos dem.

Fyra syneprotokoll från 1800-talets början har inte hittats vid besöken på Krapperups godsarkiv. Dessa kan ge ytterligare information om trädgården under denna tid.

Fortsatt undersökning av växter

Förslag på fortsatta undersökningar kan vara att gå vidare med växtinventeringen och hålla den uppdaterad. Kan frågetecknen kring äppelträdets bakgrund rätas ut? Kanske finns någon liknande sort i närheten, eller på Krapperup. Arbeta också vidare med hypoteserna kring buxbomens ursprung. Ta reda på vilken trädart den stora stubben i östra gårdesgården är. Trädet syns på ett fotografi från 60-talet och är stort redan då. Det kan ha varit ett träd som ansågs viktigt att spara. Håll ett öga på vilka växter som dyker upp i fältskiktet nästföljande säsonger. Röjningsarbetet har bidragit till ett ökat ljusinsläpp som kan locka fram arter som hållit sig dolda.

Plan för underhåll och åtgärder

Formulera ett mål

Innan man bestämmer sig för vilka åtgärder som ska vidtas i trädgården behöver man diskutera och sätta upp ett mål för vad man vill åstadkomma med åtgärderna. Frågor att ställa sig är vilken del av det historiska utseendet man vill bevara eller kanske återskapa. Vill man visa en enklare trädgård från 1700-talet, en mer utvecklad trädgårdsstruktur och större växtrikedom från 1800-talet, den utökade formen och användningen av ytan som den var under 1900-talet eller kanske ta fram strukturer som visar på hela utvecklingskedjan? Kanske vill man till att börja med bara hålla sig till de allra nödvändigaste åtgärderna för att bevara vad som finns idag.

En lista på förslag på grundläggande och nödvändiga åtgärder för att skydda de mest hotade kulturhistoriska värdena som finns i trädgården idag finns nedan. Med dessa som utgångspunkt kan arbetet i trädgården fortgå i väntan på en eventuell kompletterande trädgårdsarkeologisk utredning. Efter resultatet av en sådan undersökning bör man sedan formulera ett mål och en plan för trädgårdens bevarande och eventuella återskapande.

Förslag på grundläggande åtgärder – en kortfattad lista

Ta hand om fäгатans gärdesgårdar. Träden spränger upp gärdesgårdarna. De har delvis redan börjat falla söder. Ta bort träd som hotar i framtiden. Hör med någon som kan gärdesgårdar hur man gör med de träd som redan har omfattande stammar och rotsystem i gärdet.

Marken i fäгатan har utstått enormt slitage under sommaren. Kanske bör man se till och restaurera underlaget om turistströmmarna blir lika starka fortsättningsvis.

Se över brunnarna och deras konstruktioner. Norra brunnen är uppmurad ovan mark. Hur är hållfastheten? Östra brunnen behöver ett nytt lock. Kanske ett av trä enligt fotografierna från 1900-talet?

Gallra bland träden. Helst även utanför gärdesgårdarna. Ask och lönn växer sig mycket stora och inkräktar på gårdsbyggnaderna. Vyn från boningshusets västra gavel ut över markerna i väster bör vara helt fri, av estetiska, likväl som av kulturhistoriska skäl. Spara en ask eller ett par på ett strategiskt ställe någonstans. Gamla fallna stockar kan tillföra historia om platsen och är mycket viktiga för mångfalden av arter, inte minst insekter. Å andra sidan är det inte kulturhistoriskt korrekt att låta en fin resurs som trä ligga, speciellt inte i

trädgården.

Røj sly men var försiktig med kulturväxterna och eventuella rotskott av dessa som säkerställer återväxt av gamla sorter om dessa var rotäktade. Var uppmärksam på krikon som kan vara en doldis, (en fin ung planta bredvid sin äldre mor sågades ner under sommaren). Blekebacken bör vara mycket glest beväxt med undantag för körsbär som sparas i ett urval med olika åldrar. Spara hagtorn, hassel, plommon, fläder och vilda rosor där så är möjligt, gärna i närheten av gårderna. Alm kan vara intressant att spara i något exemplar. Ta bort spireabuskarna vid västra gärdet, spara och vårda syrenerna och schersminerna.

Vårda buxbomen, den är mycket gammal. Putsa formen regelbundet. Om den blir för yvig åt ett håll tas grenarna in något. Såga inte ner hela stammar. Låt den få vara den tidsmarkör den är, så länge det bara går. Ta försiktigt bort det gamla träd nätet som finns vid marken och som inte längre har någon funktion.

Var uppmärksam på gamla lökväxter. Håll speciellt utkik efter skogslöken vid östra brunnen som försvann vid fiber-grävningen. Den kanske dyker upp igen och bör då beaktas som rest av en eventuell köksträdgård. Afton-/morgonstjärnan som finns i norra delen kanske börjar breda ut sig nu när den får mer ljus, håll ett öga.

Slå undervegetationen regelbundet i trädgårdens norra del för att främja örter och hålla marken fri. Håll undan björnbärssnår så gott det går. De måste förmodligen grävas upp som hela plantor då de raskt skjuter nya skott om man endast klipper ner dem.

Frilägg humlen vid stubben i östra delen.

Källförteckning

Litteratur

Agerhem, B., Den skånska "haven", *Skånsk trädgård - Skånes hembygdsförbund årsbok 1981*, Red. Werdenfels, Å.

E., O., Himmelstorp, *Kullabygd - Kullens hembygdsförenings årsskrift 1954*

Flinck, M., *Tusen år i trädgården - från sörmländska herrgårdar och bakgårdar*, TidensFörlag/Torekällbergets museum, 1994

Gustavsson, K., *Kullahalvön - odlings- och bebyggelsehistoria*, Höganäs Kommun och Landsantikvarien i Malmöhus län, Höganäs, 1994

Hallgren, Karin, 2008, Hallands kålgårdar 1729 - mer än bara kål, *Bulletin för trädgårdshistorisk forskning, nr 21*, ss 6-8.

Hansson, M., *De Skånska trädgårdarna och deras historia*, Bokförlaget Signum, 1997

Hansson, M., Hansson B., *Köksträdgårdens historia*, Babel Förlag, 2016

Johnson, B., Johnson, G., "Havens" kulturhistoriska bakgrund, *Skånsk trädgård - Skånes hembygdsförbund årsbok 1981*, Red. Werdenfels, Å.

Larsson, I., Medeltida kålgårdar i skriftliga belägg, *Källor till trädgårdsodlingens historia*, Rapport 2014:25, Sveriges Lantbruksuniversitet, Alnarp, 2014

Lindhagen, U., Om små skånska kryddgårdar och deras växter, *Skånsk trädgård - Skånes hembygdsförbund årsbok 1981*, Red. Werdenfels, Å.

Lundquist, Kjell, Något om begreppet trädgård och dess förändrade innebörd, *Bidrag till kännedom om begreppet trädgård och om trädgårdsväxternas historia i Sverige*, Licenciatavhandling, Rapport 00:1, SLU Alnarp, 2000

Nilsson, A., *Dagboksanteckningar (avskrift) av Anders Nilsson i Stubbarp nr 8, Åren 1843-1850*, Kullasamlingen, Höganäs Bibliotek

Nilsson, P., Köksväxtodling under 1600-talet, *Källor till trädgårdsodlingens historia*, Rapport 2014:25, Sveriges Lantbruksuniversitet, Alnarp, 2014

Oskarsson, L., *Att inventera perenner*, Centrum för biologisk mångfald, 2008

Svala, Catharina, Från kålgård till villaträdgård - lantgårdens trädgård, utveckling och betydelse, *Stad & Land 172:2008*, Movium, Alnarp, 2008,

Ranby, C., *Krappertup mellan renässans och skiftesreformer*, Gyllenstiernska Krappertupstiftelsen, 2003

Ranby, C., *Två gårdar i Himmelstorp, Kullabygd - Kullens hembygdsförenings årsskrift 1998*

Ranby, H., *Arkitektur och byggnadstraditioner på Kullahalvön*, Höganäs Kommun och Landsantikvarien i Malmöhus län, Höganäs, 1995

Tollin, C., Landskapet på Kullahalvön före den agrara revolutionen ur Skåne- kulturlandskab og landbohistorie, *Bol og By Lanbohistorisk tidskrift 2001:1*, 2001

Vide, S-B., Rabbor och källarehals - Vad man kallade växterna i de gamla trädgårdarna, *Skånsk trädgård - Skånes hembygdsförbund Årsbok 1981*, Red. Werdenfels, Å.

Wijkander, K., *Ortnamn på Kullaberg*, tredje upplagan, Uppsala, 1978

Åberg, G., Kullagårdar under 1800-talet, *Kullabygd - Kullens hembygdsförenings årsskrift 1950*

Arkiv och museer

Helsingborgs museer, Märten Sjöbecks samling

Krappertups godsarkiv - arrendekontrakt, kartor, synehandlingar, beslut om kulturminnen

Kulturen i Lund

Lantmäteriet, Historiska kartor

Lunds universitets folklivsarkiv, Gårdsarkivet och Mandelgrensamlingen

Riksantikvarieämbetet, Antikvarisk-topografiska arkivet (ATA)

Elektroniska källor

Den virtuella Floran, <http://linnaeus.nrm.se/flora/>

Riksarkivet, sok.riksarkivet.se, bouppteckningar, mantalslängder, förhörslängder

Svensk Ordbok (2009) på nätet www.svenska.se

Svenska akademins ordbok, www.saob.se

Skånsk ortnamnsdatabas, Institutet för språk och folkminnen, www.isof.se

Fotografier i nulägesbeskrivningen

Fotograf: Pernilla Å Fogelmark

Bilagor - föteckning

Illustrationsplan i A3-format (ej i skala)

Situationsplan i A3 format (skala 1:250)

Växtlista

Släktlistor

**- en översikt över arrendatorer av Himmels-
torp författad av B. Fogelmark 2020-07-22**

**- fem dokument över personer som bott på
gården av Kullabygdens släktforskare**

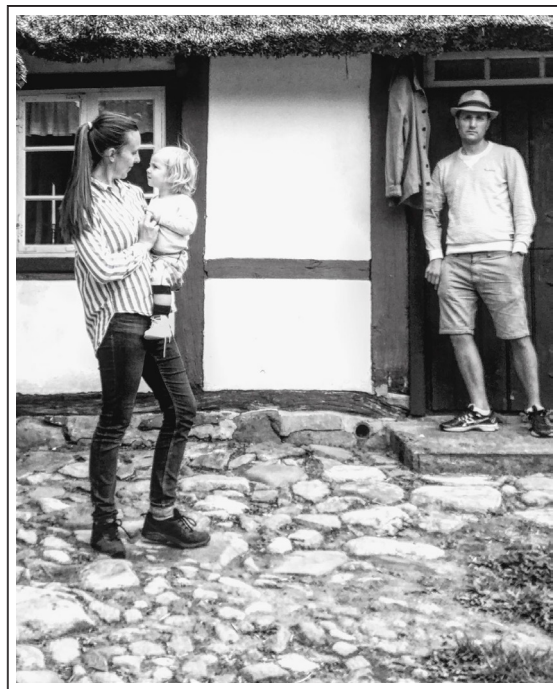


Ida, Ebba och August, ca 1900, Kullens Hembygdsförening



FOGELMARKS
TRÄDGÅRD

trädgårdsdesign &
landskapsarkitektur



Pernilla Å Fogelmark med familj, sommaren 2020.